



Vorläufiges Ergebnis der Bundestagswahl vom 18. September 2005 in der Stadt Konstanz

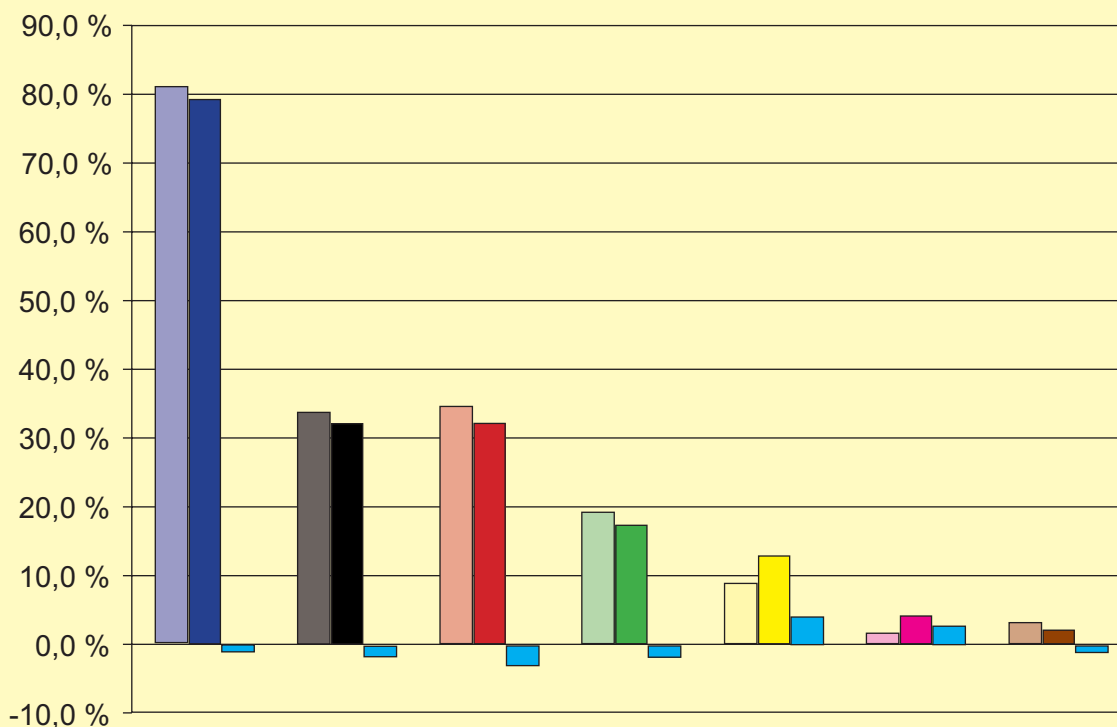
1. Die Wahlbeteiligung

Insgesamt gaben in Konstanz 44.133 der 55.710 Wahlberechtigten ihre Stimmen ab. Dies entspricht einer Wahlbeteiligung von 79,2%, die damit um 0,9 %-Punkte unter der der letzten Bundestagswahl vor drei Jahren lag. Es setzte sich somit der leichte Rückgang der Wahlbeteiligung auch nach der Bundestagswahl 2002 fort.

732 Erststimmen waren ungültig, die Zahl der ungültigen Zweitstimmen lag bei 526. Dies entspricht einer Quote von 1,7% bzw. 1,2%.

Von den 55.710 Wahlberechtigten haben 11.995 WählerInnen Briefwahlunterlagen beantragt. Von diesen haben 11.190 per Briefwahl und 132 mit Wahlschein in den Wahllokalen gewählt. Die Wahlbeteiligung unter den Briefwählern beträgt somit 94,4%.

Vorläufiges Zweitstimmenergebnis und Wahlbeteiligung in Konstanz



	Wahlbeteiligung	CDU	SPD	Grüne	FDP	Die Linke	sonstige
Ergebnis 2002	81,1%	33,7%	34,6%	19,1%	8,9%	1,5%	3,2%
Ergebnis 2005	79,2%	32,0%	31,6%	17,3%	12,8%	4,1%	2,1%
Gewinne/Verluste	-0,9%	-1,7%	-3,0%	-1,8%	3,9%	2,6%	-1,1%

2. Das Zweitstimmenergebnis

Die Anzahl der erreichten Zweitstimmen bei der Bundestagswahl entscheidet über die Anzahl der Sitze einer Partei im neu gewählten Parlament.

In Konstanz erreichte die CDU mit 13.955, bzw. 32,0% die meisten Zweitstimmen. Sie ist somit stärkste Kraft in der Stadt. Im Vergleich zur Bundestagswahl 2002 verlor die CDU jedoch 1,7%-Punkte.

Mit nur wenig Abstand folgt die SPD auf Platz zwei. Sie erreichte 13.773 der Zweitstimmen, dies entspricht einem Anteil von 31,6%. Zugleich muss die SPD einen Stimmenrückgang um 3,0 %-Punkte im Vergleich zur Bundestagswahl 2002 hinnehmen.

Die GRÜNEN erreichten 7.559 Zweitstimmen bzw. 17,3%. Trotz einem Verlust von 1,7%-Punkten konnten sie so ihren dritten Platz verteidigen.

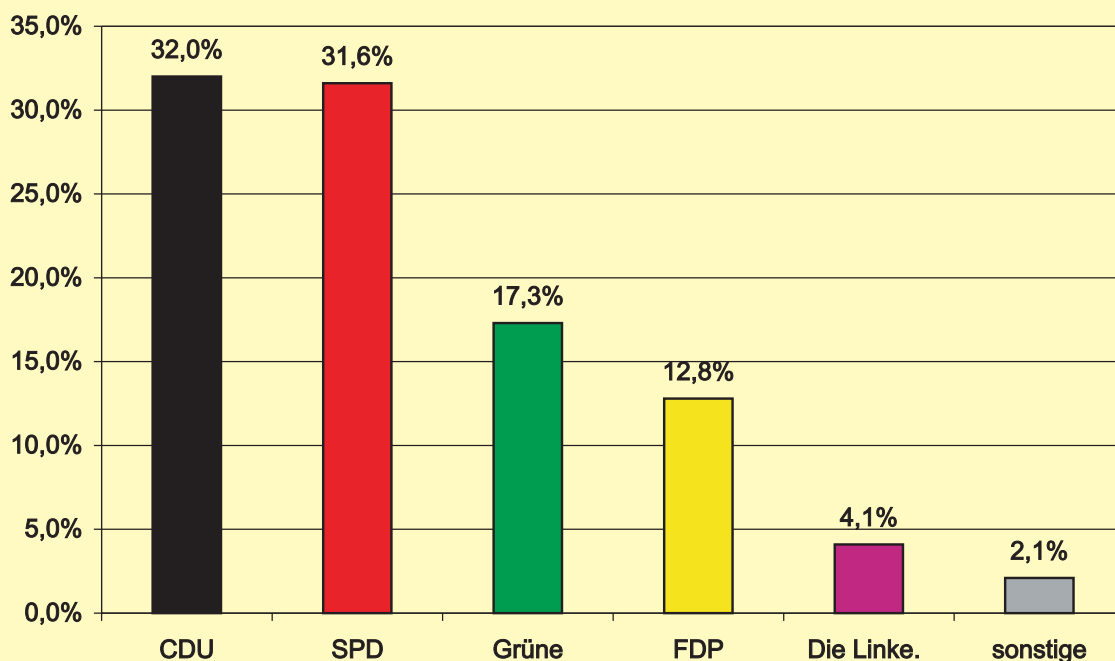
Als Wahlgewinner in Konstanz kann die FDP bezeichnet werden, die sich um 3,9%-Punkte verbesserte. Insgesamt 5.599 WählerInnen gaben ihr ihre Zweitstimme. Dies entspricht einem Anteil von 12,8%.

Die Partei Die Linke. erreichte einen Zweitstimmenanteil von 4,1% und verbesserte damit das Ergebnis der PDS von 2002 um 2,6%-Punkte.

Mit diesem Wahlergebnis unterscheiden sich die Konstanzer WählerInnen in verschiedener Hinsicht vom Bundestrend.

Zwar liegt auch im Bundesergebnis die CDU nur knapp vor der SPD, jedoch auf einem um 3%-Punkte höheren Niveau. Bei den kleineren Parteien konnten die GRÜNEN ihre traditionell starke Position in Konstanz verteidigen und lagen hier mit einer Differenz von 9,2 %-Punkten deutlich über dem Bundesergebnis. Auch die FDP erreichte in Konstanz ein wesentlich besseres Ergebnis als im gesamten Bundesgebiet.

Vorläufiges Zweitstimmenergebnis in Konstanz



3. Das Zweitstimmenergebnis nach Stadtteilen

Das Konstanzer Stadtgebiet ist in 74 Wahlbezirke eingeteilt. Diese Wahlbezirke orientieren sich an den Grenzen der 15 Stadtteile. Die Anzahl der Wahlbezirke pro Stadtteil differiert stark. So haben das Industriegebiet und Egg nur jeweils einen Wahlbezirk, während Fürstenberg dreizehn Wahlbezirke umfasst. Die Größe der Wahlbezirke reicht von 448 (Limnologisches Institut) bis 1172 (Gemeindezentrum St. Martin II) Wahlberechtigte.

Zusätzlich zu diesen 74 Urnenwahlbezirken wurden in Konstanz 10 Briefwahlbezirke eingerichtet, in denen die eingegangenen Wahlbriefe ausgezählt wurden. Das Ergebnis der Briefwahl ist somit nicht den Ergebnissen der Urnenwahl in den einzelnen Stadtteilen zuzuordnen.

Die CDU wurde in fast allen Stadtteilen die stärkste Kraft. Lediglich in der Altstadt, Petershausen-West, Königsbau, Fürstenberg und Wollmatingen, erreichte die SPD mehr Stimmen als die CDU. Den größten Stimmenanteil gewann die CDU in Wallhausen mit 40,4% der abgegebenen Zweitstimmen. Hier erreichte sie bereits 2002 ihr bestes Ergebnis. Die CDU schnitt mit 25,3% in der Altstadt, wie schon 2002, am schlechtesten ab.

Im Gegensatz zur CDU wurde die SPD lediglich in fünf Stadtteilen stärkste Kraft. Den größten Zweitstimmenanteil erreichte sie in Wollmatingen mit 37,3%, den niedrigsten in Staad mit nur 24,3%. Vor drei Jahren schnitt die SPD in Petershausen-West am Besten ab.

Außer im Industriegebiet und in Wallhausen wurden die GRÜNEN in allen Stadtteilen die drittstärkste Kraft. In der Altstadt konnten die GRÜNEN ihr bestes Ergebnis von 25,0% erzielen. Damit liegen sie nur um 0,3%-Punkte hinter der CDU die hier lediglich 25,3% erreichte. Den schlechtesten Zweitstimmenanteil erreichten die GRÜNEN im Industriegebiet. Nur 11,3% der WählerInnen wählten hier grün. Doch selbst dieses Ergebnis liegt noch deutlich über dem bundesweiten Zweitstimmenanteil.

Die FDP konnte in allen Stadtteilen deutlich hinzu gewinnen. So erreichte sie im Industriegebiet ein Plus von 8,7%-Punkte gegenüber der Bundestagswahl 2002. In Wallhausen holte die FDP mit 18,3% ihr bestes Ergebnis, in Petershausen-West mit 10,5% ihr schlechtestes.

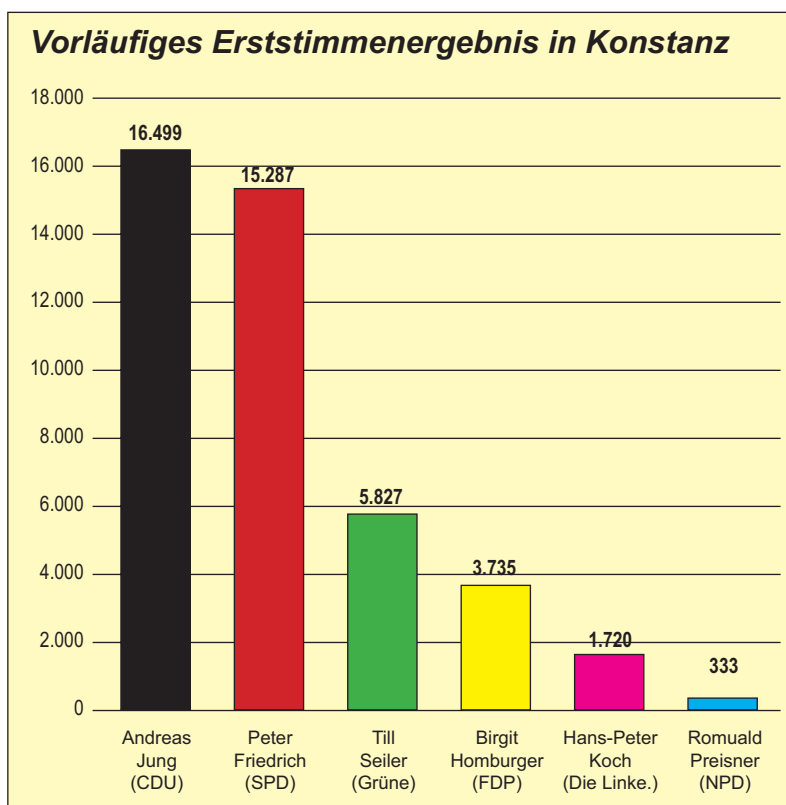
Auch die Partei Die Linke. konnte im Vergleich zu den letzten Ergebnissen der PDS in allen Stadtteilen zulegen. Die gemeinsame Landesliste mit der WASG scheint den Zuspruch und die Wählbarkeit in Konstanz somit gesteigert zu haben. Ihr bestes Ergebnis erreichte die Partei mit 5,4% im Stadtteil Königsbau, ihr schlechtestes in Wallhausen mit nur 1,2%.

Vorläufiges Zweitstimmenergebnis in Konstanz gesamt und nach Stadtteilen

Stadtteil	Wahlberechtigte	Wahlbeteiligung	CDU	SPD	GRÜNE	FDP	Die Linke.	sonstige
in %								
Konstanz insgesamt	55.710	79,2%	32,0	31,6	17,3	12,8	4,1	2,1
Altstadt	6.234	76,3%	25,3	32,1	25,0	11,8	3,8	2,1
Paradies	3.135	75,2%	33,3	30,0	17,7	13,0	4,0	2,2
Petersh.-West	7.001	68,5%	28,8	36,1	16,6	10,5	5,3	2,8
Petersh.-Ost	3.863	77,9%	33,1	29,7	15,7	15,5	4,0	1,9
Königsbau	2.625	72,9%	32,0	34,7	15,0	10,7	5,4	2,3
Allmannsdorf	3.018	79,3%	32,8	29,7	18,0	15,5	2,1	2,0
Staad	995	81,3%	36,6	24,3	17,7	17,1	2,5	1,7
Fürstenberg	6.897	71,8%	29,5	36,3	15,3	10,9	5,3	2,2
Wollmatingen	3.115	72,1%	32,0	37,3	13,0	10,9	4,5	2,2
Industriegebiet	474	64,3%	32,0	30,3	11,3	18,0	3,7	4,7
Egg	355	86,8%	33,8	32,5	18,0	12,5	2,3	1,0
Litzelstetten	2.213	84,5%	35,1	27,2	17,5	16,3	2,3	1,5
Dingelsdorf	1.268	82,3%	39,0	26,2	16,7	12,9	2,9	2,4
Dettingen	1.875	81,6%	38,1	30,0	13,1	12,7	3,4	2,8
Wallhausen	640	81,9%	40,4	26,8	12,2	18,3	1,2	1,2
Briefwahl	11.995	94,4%	33,8	29,2	17,8	13,3	4,2	1,8

4. Das Erststimmenergebnis

Mit der Erststimme wird bei der Bundestagswahl in jedem Wahlkreis ein/e DirektkandidatIn gewählt, der/die direkt in den Bundestag entsandt wird. Gewählt ist derjenige/diejenige KandidatIn mit der einfachen Mehrheit der abgegebenen Stimmen im Wahlkreis. Da die gewonnenen Direktmandate von den gewonnenen Zweitstimmensitzen einer Partei im jeweiligen Bundesland abgezogen werden, hat die Erststimme kaum Einfluss auf die parteipolitische Zusammensetzung des neuen Bundestags (Eine Besonderheit ist die Behandlung von möglichen Überhangmandaten).



In Konstanz hat außer Birgit Homburger (FDP) keiner der Kandidaten von 2002 erneut kandidiert. Da es sich bei der Erststimmenvwahl um eine ausgeprägte Personenwahl handelt, sind Vergleiche zwischen den Ergebnissen der Jahre 2002 und 2005 nicht aussagefähig.

Andreas Jung (CDU) erhielt in Konstanz 38,0% der Erststimmen. Herr Jung gewann mit 43,9% das Direktmandat im Wahlkreis 288 Konstanz, der den gesamten Landkreis umfasst. Somit vertritt er nun nach Hans-Peter Repnik den Wahlkreis im Deutschen Bundestag. An zweiter Stelle musste sich Peter Friedrich (SPD) mit 35,2% nur knapp geschlagen geben. Ihm folgen Till Seiler (GRÜNE) mit 13,4% und Birgit Homburger (FDP) mit 8,6%. Hans-Peter Koch (Die Linke.) erreichte 4,0%, der NPD-Kandidat Romuald Preisner 0,8 %.

Vorläufiges Erststimmenergebnis in Konstanz gesamt und nach Stadtteilen

Stadtteil	gültige Erst- stimmen	Andreas Jung (CDU)	Peter Friedrich (SPD)	Till Seiler (Grüne)	Birgit Homburger (FDP)	Hans-Peter Koch (Die Linke.)	Romuald Preisner (NPD)
Konstanz insgesamt	43.401	16.499 38,0%	15.287 35,2%	5.827 13,4%	3.735 8,6%	1.720 4,0%	333 0,8%
Altstadt	4.709	1.473 31,3%	1.772 37,6%	872 18,5%	367 7,8%	194 4,1%	31 0,7%
Paradies	2.309	912 39,5%	783 33,9%	305 13,2%	197 8,5%	93 4,0%	19 0,8%
Petershausen- West	4.705	1.560 33,2%	1.846 39,2%	638 13,6%	359 7,6%	250 5,3%	52 1,1%
Petershausen- Ost	2.967	1.202 40,5%	970 32,7%	401 13,5%	259 8,7%	111 3,7%	24 0,8%
Königsbau	1.883	683 36,3%	705 37,4%	219 11,6%	154 8,2%	110 5,8%	12 0,6%
Allmannsdorf	2.362	946 40,1%	831 35,2%	307 13,0%	219 9,3%	46 1,9%	13 0,6%
Staad	805	351 43,6%	241 29,9%	99 12,3%	95 11,8%	15 1,9%	4 0,5%
Fürstenberg	4.860	1.677 34,5%	1.928 39,7%	575 11,8%	376 7,7%	246 5,1%	58 1,2%
Wollmatingen	2.207	874 39,6%	844 38,2%	226 10,2%	146 6,6%	95 4,3%	22 1,0%
Industriegebiet	299	124 41,5%	99 33,1%	27 9,0%	37 12,4%	8 2,7%	4 1,3%
Egg	302	137 45,4%	106 35,1%	38 12,6%	12 4,0%	7 2,3%	2 0,7%
Litzelstetten	1.857	822 44,3%	614 33,1%	195 10,5%	175 9,4%	43 2,3%	8 0,4%
Dingelsdorf	1.038	476 45,9%	305 29,4%	113 10,9%	97 9,3%	31 3,0%	16 1,5%
Dettingen	1.507	679 45,1%	485 32,2%	148 9,8%	126 8,4%	53 3,5%	16 1,1%
Wallhausen	510	245 48,0%	155 30,4%	42 8,2%	57 11,2%	10 2,0%	1 0,2%
Briefwahl	11.081	4.338 39,1%	3.603 32,5%	1.622 14,6%	1.059 9,6%	408 3,7%	51 0,5%

Vorläufiges Zweitstimmenergebnis in Konstanz nach Wahlbezirken

Wahlbezirk	Wahlberechtigte		Wahlbeteiligung	gültige Stimmen	CDU		SPD		GRÜNE		FDP		Die Linke.		sonstige	
	abs.	%			abs.	abs.	%	abs.	%	abs.	%	abs.	%	abs.	%	
Konstanz insg.	55.710	79,2	43.607	13.955	32,0	13.773	31,6	7.559	17,3	5.599	12,8	1.790	4,1	931	2,1	
1 Rathaus	589	73,9	434	110	25,3	140	32,3	94	21,7	61	14,1	20	4,6	9	2,1	
2 Kita Caritas Arche I	634	75,4	475	111	23,4	150	31,6	140	29,5	53	11,2	15	3,2	6	1,3	
3 Kita Caritas Arche II	534	76,8	407	103	25,3	156	38,3	87	21,4	35	8,6	18	4,4	8	2,0	
4 Altenheim Talgarten	669	76,5	510	155	30,4	178	34,9	101	19,8	50	9,8	14	2,7	12	2,4	
5 Seniorenzentrum	567	86,8	495	123	24,8	144	29,1	127	25,7	74	14,9	20	4,0	7	1,4	
6 Wallgutschule I	574	78,9	451	118	26,2	167	37,0	94	20,8	47	10,4	11	2,4	14	3,1	
7 Wallgutschule II	598	68,1	400	104	26,0	132	33,0	105	26,3	39	9,8	11	2,8	9	2,3	
8 Sozial-Gericht I	677	78,6	527	123	23,3	166	31,5	144	27,3	59	11,2	22	4,2	13	2,5	
9 Bürgersaal Vorraum	769	71,5	551	135	24,5	160	29,0	147	26,7	75	13,6	20	3,6	14	2,5	
10 Sozial-Gericht II	623	77,8	483	114	23,6	125	25,9	142	29,4	67	13,9	30	6,2	5	1,0	
Altstadt insg.	6.234	76,3	4.733	1.196	25,3	1.518	32,1	1.181	25,0	560	11,8	181	3,8	97	2,0	
11 Margaretenheim I	682	73,0	496	166	33,5	157	31,7	91	18,3	58	11,7	13	2,6	11	2,2	
12 Margaretenheim II	815	70,3	560	195	34,8	176	31,4	80	14,3	76	13,6	17	3,0	16	2,9	
13 Palmenhaus-Sozialbau	833	79,5	656	215	32,8	184	28,0	137	20,9	84	12,8	28	4,3	8	1,2	
14 Wallgutschule III	805	77,5	616	199	32,3	181	29,4	103	16,7	84	13,6	34	5,5	15	2,4	
Paradies insg.	3.135	75,2	2.328	775	33,3	698	30,0	411	17,7	302	13,0	92	4,0	50	2,1	
15 Treffpkt. Petershausen I	620	69,0	422	94	22,3	165	39,1	81	19,2	56	13,3	18	4,3	8	1,9	
16 Treffpkt. Petershausen II	662	69,6	449	117	26,1	158	35,2	63	14,0	72	16,0	26	5,8	13	2,9	
17 Treffpkt. Petershausen III	510	68,6	348	86	24,7	141	40,5	67	19,3	25	7,2	19	5,5	10	2,9	
18 Kiga Dorothea-v.-d.-Flüe I	519	67,1	345	96	27,8	131	38,0	47	13,6	35	10,1	24	7,0	12	3,5	
19 Kiga Dorothea-v.-d.-Flüe II	616	59,9	364	129	35,4	139	38,2	44	12,1	26	7,1	12	3,3	14	3,8	
20 Zeppelin-Gewerbesch. I	654	68,3	442	137	31,0	144	32,6	76	17,2	49	11,1	30	6,8	6	1,4	
21 Johannes-Zwick-Haus I	531	62,9	334	76	22,8	138	41,3	59	17,7	24	7,2	23	6,9	14	4,2	
22 Kinderhaus Petruspfarrei	580	78,3	446	160	35,9	140	31,4	73	16,4	39	8,7	22	4,9	12	2,7	
23 Zeppelin-Gewerbesch. II	619	69,5	421	151	35,9	119	28,3	62	14,7	58	13,8	17	4,0	14	3,3	
24 Zeppelin-Gewerbesch. III	608	68,4	408	102	25,0	164	40,2	70	17,2	38	9,3	21	5,1	13	3,2	
25 KIKUZ	546	75,5	413	109	26,4	154	37,3	81	19,6	44	10,7	16	3,9	9	2,2	
26 Johannes-Zwick-Haus II	536	64,6	333	102	30,6	111	33,3	60	18,0	32	9,6	24	7,2	4	1,2	
Petershausen-West insg.	7.001	68,5	4.725	1.359	28,8	1.704	36,1	783	16,6	498	10,5	252	5,3	129	2,7	
27 Kinderhaus Rappelkiste I	633	80,4	502	139	27,7	171	34,1	90	17,9	51	10,2	36	7,2	15	3,0	
28 Kinderhaus Rappelkiste II	356	55,6	196	43	21,9	74	37,8	34	17,3	26	13,3	12	6,1	7	3,6	
29 Sonnenhalde-Schule I	624	83,8	514	151	29,4	172	33,5	97	18,9	57	11,1	22	4,3	15	2,9	
30 Suso-Gymnasium I	501	76,6	378	127	33,6	120	31,7	63	16,7	52	13,8	11	2,9	5	1,3	
31 Parkwohnstift Rosenau	695	77,6	535	231	43,2	123	23,0	48	9,0	120	22,4	8	1,5	5	0,9	
32 Suso-Gymnasium II	483	82,8	397	167	42,1	93	23,4	43	10,8	84	21,2	9	2,3	1	0,3	
33 Suso-Gymnasium III	571	80,0	455	127	27,9	131	28,8	93	20,4	72	15,8	21	4,6	11	2,4	
Petershausen-Ost insg.	3.863	77,9	2.977	985	33,1	884	29,7	468	15,7	462	15,5	119	4,0	59	2,0	
34 Caritas-Zentr. St. Konrad I	556	75,9	421	160	38,0	123	29,2	67	15,9	55	13,1	12	2,9	4	1,0	
35 Sonnenhalde-Schule II	569	74,0	417	143	34,3	147	35,3	56	13,4	38	9,1	27	6,5	6	1,4	
36 Petrus-Kindergarten	596	59,9	344	108	31,4	126	36,6	32	9,3	28	8,1	31	9,0	19	5,5	
37 Uni Laborgebäude V	400	77,3	307	63	20,5	137	44,6	69	22,5	19	6,2	14	4,6	5	1,6	
38 Caritas-Zentr. St. Konrad II	504	80,4	402	131	32,6	124	30,8	59	14,7	62	15,4	19	4,7	7	1,7	
Königsbau insg.	2.625	72,9	1.891	605	32,0	657	34,7	283	15,0	202	10,7	103	5,4	41	2,2	
39 Maria-Hilf Pfarrhaus	644	80,3	510	171	33,5	143	28,0	106	20,8	79	15,5	5	1,0	6	1,2	
40 Schule Allmannsdorf II	547	82,1	445	152	34,2	117	26,3	79	17,8	78	17,5	14	3,1	5	1,1	
41 Schule Allmannsdorf II	501	73,9	365	101	27,7	133	36,4	64	17,5	44	12,1	11	3,0	12	3,3	
42 Schule Allmannsdorf III	741	78,7	580	182	31,4	183	31,6	107	18,4	86	14,8	9	1,6	13	2,2	
43 Schule Allmannsdorf IV	585	80,9	464	169	36,4	125	26,9	69	14,9	80	17,2	10	2,2	11	2,4	
Allmannsdorf insg.	3.018	79,3	2.364	775	32,8	701	29,7	425	18,0	367	15,5	49	2,1	47	2,0	
44 Lände-Bau/Fähre	474	81,6	388	140	36,1	96	24,7	83	21,4	53	13,7	12	3,1	4	1,0	
45 Kreuz Kiga	521	81,0	420	156	37,1	100	23,8	60	14,3	85	20,2	8	1,9	11	2,6	
Staad insg.	995	81,3	808	296	36,6	196	24,3	143	17,7	138	17,1	20	2,5	15	1,9	
46 Haidelmooschule I	588	77,4	447	132	29,5	161	36,0	85	19,0	50	11,2	10	2,2	9	2,0	
47 Treffpunkt Chérisy I	434	72,4	309	60	19,4	118	38,2	85	27,5	13	4,2	32	10,4	1	0,3	
48 Treffpunkt Chérisy II	485	63,3	296	73	24,7	105	35,5	53	17,9	31	10,5	24	8,1	10	3,4	
49 Kiga St. Gallus I	573	75,4	426	135	31,7	126	29,6	84	19,7	49	11,5	20	4,7	12	2,8	
50 Haidelmooschule II	526	73,0	376	125	33,2	115	30,6	60	16,0	36	9,6	23	6,1	17	4,5	
51 Scholl-Schule I	560	75,5	420	95	22,6	197	46,9	57	13,6	38	9,0	22	5,2	11	2,6	

Wahlbezirk	Wahlberechtigte		gültige Stimmen	CDU		SPD		GRÜNE		FDP		Die Linke.		sonstige	
	abs.	%		abs.	%	abs.	%	abs.	%	abs.	%	abs.	%	abs.	%
52 Scholl-Schule II	523	72,3	375	115	30,7	139	37,1	44	11,7	41	10,9	28	7,5	8	2,1
53 Berchenschule I	473	69,8	324	114	35,2	98	30,2	45	13,9	39	12,0	16	4,9	12	3,7
54 Kiga St. Gallus II	478	75,3	354	118	33,3	126	35,6	46	13,0	43	12,1	12	3,4	9	2,5
55 Regenbogenschule I	610	60,3	363	111	30,6	125	34,4	43	11,8	50	13,8	19	5,2	15	4,1
56 Berchenschule II	560	72,3	397	113	28,5	177	44,6	47	11,8	31	7,8	20	5,0	9	2,3
57 Berchenschule III	561	66,8	366	111	30,3	148	40,4	35	9,6	41	11,2	19	5,2	12	3,3
58 Schule Wollmatingen I	526	80,0	421	138	32,8	133	31,6	61	14,5	67	15,9	11	2,6	11	2,6
Fürstenberg insg.	6.897	71,8	4.874	1.440	29,5	1.768	36,3	745	15,3	529	10,9	256	5,3	136	2,8
59 Regenbogenschule II	596	68,3	405	107	26,4	198	48,9	35	8,6	35	8,6	22	5,4	8	2,0
60 Schule Wollmatingen II	844	66,9	556	192	34,5	197	35,4	69	12,4	60	10,8	22	4,0	16	2,9
61 Gemeindeg. St. Martin I	724	77,2	555	188	33,9	174	31,4	95	17,1	62	11,2	25	4,5	11	2,0
62 Gemeindeg. St. Martin II	951	75,2	709	226	31,9	260	36,7	90	12,7	86	12,1	31	4,4	16	2,3
Wollmatingen insg.	3.115	72,1	2.225	713	32,0	829	37,3	289	13,0	243	10,9	100	4,5	51	2,3
63 Stadtwerke Verwaltung	474	64,3	300	96	32,0	91	30,3	34	11,3	54	18,0	11	3,7	14	4,7
Industriegebiet insg.	474	64,3	300	96	32	91	30	34	11	54	18	11	4	14	5
64 Uni Limnolog. Institut	355	86,8	305	103	33,8	99	32,5	55	18,0	38	12,5	7	2,3	3	1,0
Egg insg.	355	86,8	305	103	34	99	32	55	18	38	12	7	2	3	1
65 Schule Litzelstetten I	523	84,5	447	155	34,7	110	24,6	79	17,7	82	18,3	12	2,7	9	2,0
66 Gemeindeg. Peter & Paul I	513	85,2	436	155	35,6	132	30,3	69	15,8	72	16,5	6	1,4	2	0,5
67 Gemeindeg. Peter & Paul II	596	84,1	498	165	33,1	135	27,1	95	19,1	78	15,7	15	3,0	10	2,0
68 Schule Litzelstetten II	581	84,5	492	183	37,2	133	27,0	85	17,3	73	14,8	11	2,2	7	1,4
Litzelstetten insg.	2.213	84,5	1.873	658	35,1	510	27,2	328	17,5	305	16,3	44	2,3	28	1,5
69 Kiga St. Nikolaus I	585	81,5	469	165	35,2	124	26,4	86	18,3	68	14,5	12	2,6	14	3,0
70 Kiga St. Nikolaus II	683	83,0	565	238	42,1	147	26,0	87	15,4	65	11,5	18	3,2	10	1,8
Dingelsdorf insg.	1.268	82,3	1.034	403	39,0	271	26,2	173	16,7	133	12,9	30	2,9	24	2,3
71 Schule Dettingen I	660	83,2	544	221	40,6	159	29,2	64	11,8	72	13,2	18	3,3	10	1,8
72 Schule Dettingen II	658	80,9	529	218	41,2	144	27,2	77	14,6	67	12,7	12	2,3	11	2,1
73 Schule Dettingen III	557	80,6	443	139	31,4	152	34,3	57	12,9	53	12,0	21	4,7	21	4,7
Dettingen insg.	1.875	81,6	1.516	578	38,1	455	30,0	198	13,1	192	12,7	51	3,4	42	2,8
74 Kiga Wallhausen	640	81,9	515	208	40,4	138	26,8	63	12,2	94	18,3	6	1,2	6	1,2
Wallhausen insg.	640	81,9	515	208	40	138	27	63	12	94	18	6	1	6	1
Briefwahl insg.	11.995	94,4	11.139	3.765	33,8	3.254	29,2	1.980	17,8	1.482	13,3	469	4,2	189	1,7

Parteien bei der Bundestagswahl 2005 in Baden-Württemberg

CDU: Christlich Demokratische Union Deutschlands
 SPD: Sozialdemokratische Partei Deutschlands
 FDP: Freie Demokratische Partei
 GRÜNE: BÜNDNIS 90 / DIE GRÜNEN
 Die Linke.: Die Linkspartei

Sonstige:
 REP: DIE REPUBLIKANER
 PBC: Partei Bibeltreuer Christen
 NPD: Nationaldemokratische Partei Deutschlands
 GRAUE: DIE GRAUEN – Graue Panther
 BüSo: Bürgerrechtsbewegung Solidarität
 FAMILIE: FAMILIEN-PARTEI DEUTSCHLANDS
 MLPD: Marxistisch-Leninistische Partei Deutschlands

**Im Rahmen des Statistischen Informationsdienstes
wurden folgende Publikationen in der Reihe B veröffentlicht:**

- Nr. 1 / 1995 **Handel und Gaststätten**
- Nr. 2 / 1996 **Konstanzer Fremdenverkehrsstatistik**
Das Reisejahr 1994/95
- Nr. 3 / 1996 **Gebäude und Wohnungen**
- Nr. 4 / 1996 **Handels- und Gaststättenzählung 1993**
- Nr. 5 / 1996 **Konstanzer Fremdenverkehrsstatistik**
Das Reisejahr 1995/96
- Nr. 6 / 1996 **Bevölkerung**
- Nr. 7 / 1997 **Handwerkszählung 1995**
- Nr. 8 / 1997 **Die Konstanzer BürgerInnen-Umfrage 1997**
Erste Ergebnisse
- Nr. 9 / 1998 **Konstanzer Fremdenverkehrsstatistik**
Das Reisejahr 1996/97
- Nr. 10 / 1998 **Wahlvorbericht zum 14. Deutschen Bundestag**
- Nr. 11 / 2000 **Konstanzer Fremdenverkehrsstatistik**
Das Kalenderjahr 1999
- Nr. 12 / 2000 **Gebiet und Bevölkerung**
- Nr. 13 / 2000 **Grenzüberschreitender Kraftfahrzeugverkehr**
- Nr. 14 / 2000 **Bestand an Kraftfahrzeugen**
- Nr. 15 / 2000 **Konstanzer Fremdenverkehrsstatistik**
Das Reisejahr 1997/98
- Nr. 16 / 2000 **Konstanzer Fremdenverkehrsstatistik**
Das Reisejahr 1998/99
- Nr. 17 / 2001 **Vorläufiges Ergebnis der Landtagswahl**
vom 25. März 2001 in der Stadt Konstanz
- Nr. 18 / 2001 **Konstanzer Fremdenverkehrsstatistik**
Das Reisejahr 1999/2000
- Nr. 19 / 2001 **Konstanzer Fremdenverkehrsstatistik**
Das Kalenderjahr 2000
- Nr. 20 / 2002 **Die Bundestagswahl am 22. September 2002**
Wahlvorbericht
- Nr. 21 / 2002 **Die Bundestagswahl am 22. September 2002**
Bericht aus der Wahlnacht
- Nr. 22 / 2002 **Grenzüberschreitender Kraftfahrzeugverkehr 2001**
in der Stadt Konstanz
- Nr. 22 / 2003 **Statistische Analyse des Bürgerentscheids**
vom 07.12.2003 in Konstanz
- Nr. 23 / 2005 **Vorläufiges Ergebnis der Bundestagswahl am 18. September 2005**
in der Stadt Konstanz