



Konstanz | Sozial- und Jugendamt

## KIND SEIN IN KONSTANZ

*Wegweiser für Eltern – 2021/22*

Impressum

**HERAUSGEBER**

Stadt Konstanz  
Sozial- und Jugendamt  
Benediktinerplatz 2  
78467 Konstanz

**KONTAKT**

Rüdiger Singer  
Jugendhilfeplanung, Stadt Konstanz  
07531 / 900 24 78  
Ruediger.Singer@konstanz.de

Joachim Krieg  
Jugendhilfeplanung, Stadt Konstanz  
07531 / 900 24 70  
Joachim.Krieg@konstanz.de

**INFORMATIONEN- UND SERVICESTELLE**

07531 / 900-0  
SJA@konstanz.de

**ÖFFNUNGSZEITEN**

Mo bis Do 8.00–12.00 Uhr & 14.00–16.00 Uhr  
Fr 8.00–12.00 Uhr

**GESTALTUNG**

Abschnitt eins GmbH  
abschnitteins.de

**DRUCK**

Stadt Konstanz | MediaPrint

**STAND MAI 2021**

Liebe Mitbürgerinnen und Mitbürger,

vor Ihnen liegt die inzwischen 9. Auflage der Broschüre „Kind sein in Konstanz“. Sie fasst die vielen Angebote der Stadt Konstanz zusammen, mit denen wir Konstanz für Kinder, Jugendliche und Familien zu einer lebens- und liebenswerten Stadt machen. Dabei können wir auf einen bunten „Strauß“ an Möglichkeiten schauen, von der Geburt bis hin zum Eltern werden und sein.

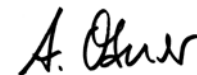
Wir arbeiten weiterhin stetig daran, die Vereinbarkeit von Familie und Beruf zu verbessern und eine familienfreundliche Stadt zu sein. Mit unseren zahlreichen Partnern in der Stadt Konstanz setzen wir uns dafür ein, der nachwachsenden Generation und deren Eltern gerecht zu werden.

In diesem Wegweiser bekommen Sie als Eltern – aber auch Ihre Kinder – Informationen über die unterschiedlichen Freizeit- und Betreuungsangebote in unserer Stadt. Auch eine Auflistung der vielen Beratungs- und Unterstützungs-möglichkeiten finden Sie in dieser Broschüre.

Dennoch soll der Wegweiser eine persönliche Kontaktaufnahme oder Beratung nicht ersetzen. Hierzu stehen Ihnen die MitarbeiterInnen des Jugendamtes und die AnsprechpartnerInnen der genannten Einrichtungen gerne zur Verfügung. Wir freuen uns, dass sich unser „Wegweiser für Eltern“ als wichtige, beliebte und nachgefragte Informationsquelle für Eltern etabliert hat. Es liegt uns am Herzen, das „Kind sein in Konstanz“ stetig zu verbessern!

Alles Gute, bleiben Sie gesund!

Ihr



Dr. Andreas Osner  
Erster Bürgermeister

# Inhalt

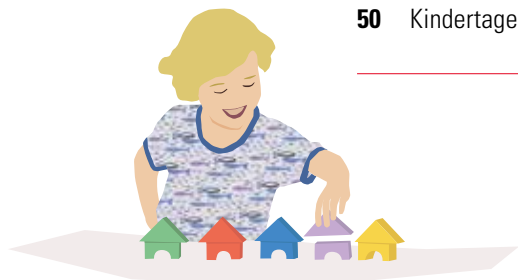


## BERATUNG UND UNTERSTÜTZUNG

- 06 Startpunkte
  - 08 Fachstellen Frühe Hilfen
  - 10 Beistand für ein Kind
  - 12 Unterhaltsvorschuss
  - 14 Erziehungsberatung – Sozialberatung
  - 17 Hilfen zur Erziehung
  - 18 Klinik und SPZ
- 

## TAGESEINRICHTUNGEN

- 20 Kindertageseinrichtungen
  - 22 Öffnungszeiten und Arten
  - 23 Kita-Vormerkung und Anmeldeverfahren
  - 27 Der Start in der Kindertagesbetreuung
  - 29 Kinder mit besonderem Förderbedarf
  - 31 Sonderpädagogische Beratungsstellen
  - 33 Zuschüsse zum Elternbeitrag
  - 36 Adressen Kindertageseinrichtungen in Konstanz
  - 50 Kindertagespflege
- 



## SCHULEN

- 52 Schulen in Konstanz
  - 55 Schul- und Bildungsberatung für neu zugewanderte Familien in Konstanz
- 



## FERIEN UND FREIZEIT

- 56 Ferienprogramm und Verlässliche Ferienbetreuung
  - 58 Fachstelle Kinder- und Jugendbeteiligung
  - 59 Spielplätze
  - 60 Einrichtungen für Kinder und Jugendliche
  - 66 Fachstelle Kinder- und Jugendbeteiligung
  - 67 Konstanzer Sozial- und Pflegefamilienpass
  - 68 Konstanzer Bäder
  - 69 Musikschule Konstanz
  - 71 Junges Theater Konstanz
- 





# Ein neues Leben beginnt

## Konstanzer Startpunkte

### Anlaufstellen rund um Geburt und Eltern sein

Ein neues Leben beginnt. Vieles ist unbekannt, unerwartet, unglaublich schön, aber auch aufregend und anstrengend.

#### WIR ...

- ... haben ein offenes Ohr für Ihre Anliegen und Wünsche
- ... organisieren für Sie Möglichkeiten, sich mit anderen Eltern zu treffen, z. B. beim Startpunktcafé
- ... veranstalten Elternkurse und thematische

- Elterntreffs, die Ihre Fragen aufgreifen und Sie in Ihrer Elternschaft unterstützen
- ... beraten Sie bei Ihren persönlichen Fragestellungen und Bedürfnissen
- ... begrüßen Sie und Ihr neugeborenes Kind mit einem kleinen Geschenk der Stadt



Aktuelle Termine und Veranstaltungen aller Startpunkte finden Sie unter [startpunktleben.de](http://startpunktleben.de)

## Wir freuen uns auf Sie!

### Kontaktdaten und Öffnungszeiten

#### START . ALLMANNSDORF

Mainaustr. 166, 78464 Konstanz  
07531 / 807 17 00

#### ANSPRECHPARTNERIN

Frau Hierling  
start.allmannsdorf@caritas-kn.de

#### ÖFFNUNGSZEITEN

Montag 13.00–15.00 Uhr  
Donnerstag 9.30–11.30 Uhr

#### START . PETERSHAUSEN

Weierhofstr. 14, 78467 Konstanz  
07531 / 97 67 24 24

#### ANSPRECHPARTNERIN

Frau Gutzeit  
startpunkt@petershausen.net

#### ÖFFNUNGSZEITEN

Montag 9.30–11.30 Uhr  
Mittwoch 15.00–17.00 Uhr  
Donnerstag 8.30–10.30 Uhr

#### START . ALTSTADT

Stephansplatz 39a, 78462 Konstanz  
07531 / 282 59 70

#### ANSPRECHPARTNERIN

Frau Krauter-Harney  
start.altstadt@skf-konstanz.de

#### ÖFFNUNGSZEITEN

Montag 8.00–12.00 Uhr  
Donnerstag 9.30–11.30 Uhr

#### START . WOLLMATINGEN

Breslauerstr. 2, 78467 Konstanz  
07531 / 69 28 81

#### ANSPRECHPARTNERIN

Frau Speckle  
start.wollmatingen@skf-konstanz.de

#### ÖFFNUNGSZEITEN

Mittwoch 9.30–11.30 Uhr  
Freitag 9.00–11.00 Uhr

#### START . KÖNIGSBAU

Am Pfeiferhölzle 6, 78464 Konstanz  
0178 / 526 82 25

#### ANSPRECHPARTNERIN

Frau Mahn  
start.koenigsbau@konstanz.de

#### ÖFFNUNGSZEITEN

Montag 10.00–12.00 Uhr  
Dienstag 11.00–13.00 Uhr

#### START . DETTINGEN

Rebweg 11, 78465 Konstanz  
07533 / 933 01 00

#### ANSPRECHPARTNERIN

Frau Tritschler-Haupenthal  
startpunkt@kinderhaus-st-verena.de

#### ÖFFNUNGSZEITEN

Montag 9.30–11.00 Uhr  
Dienstag 9.30–11.30 Uhr



# Fachstelle Frühe Hilfen

## in der Psychologischen Beratungsstelle für Kinder, Jugendliche und Eltern der Stadt Konstanz

Unser Informations- und Beratungsangebot richtet sich an alle Eltern mit Babys und Kleinkindern von der Schwangerschaft bis zum dritten Lebensjahr.

Die ersten Lebensjahre mit einem Kind sind etwas ganz Besonderes. Gefühle von großem Glück, aber auch Verunsicherung, Zweifel und Gefühle von Überforderung kennen viele Eltern.

Mit unserem vielfältigen Beratungs- und Hilfsangebot können wir dazu beitragen, dass Eltern in ihrer verantwortungsvollen Aufgabe gestärkt werden und dadurch ihren Kindern einen guten Start ins Leben ermöglichen.

Sie erhalten von uns Informationen für den Alltag mit Ihrem Kind, sodass aus Ihren Unsicherheiten und Sorgen keine großen Probleme werden.

Wir unterstützen Sie, wenn Sie sich überfordert fühlen, wenn Sie sich momentan in einer schwierigen Lebenssituation befinden und Hilfe bei konkreten Schwierigkeiten benötigen.

Wir bieten Ihnen gemeinsame Elternberatung an, wenn Sie das Gefühl haben, dass Sie Ihre Rolle als Eltern noch finden müssen und Sie häufig miteinander streiten. Oder wenn Ihnen die Umstellung auf einen Alltag mit Ihrem Kind und den damit verbundenen Herausforderungen noch Schwierigkeiten bereitet.

Bei Fragen zur Entwicklung Ihres Kindes oder bei Erziehungsfragen können wir Ihnen zusätzlich eine videogestützte Marte-Meo-Beratung anbieten.

Wenn Sie es wünschen, informieren wir Sie über geeignete und passgenaue Hilfsangebote aus dem Angebot der Frühen Hilfen. Bei Bedarf klären wir gemeinsam mit Ihnen den Einsatz konkreter Hilfen wie z. B. die Unterstützung durch eine Familienhebamme oder Familienkinderkrankenschwester und begleiten diese Hilfe.

Auf Wunsch vermitteln wir Ihnen weitere Stellen und Dienste, die Ihnen bei Ihrem Problem passgenau weiterhelfen können.

## FACHSTELLE FRÜHE HILFEN

Benediktinerplatz 2, 78467 Konstanz  
07531 / 900-26 94, Zi. 0.55 c

### ANSPRECHPARTNERIN

Frau Bräunlinger  
dagmar.braeunlinger@konstanz.de  
psychologische-beratungsstelle-konstanz.de

oder

## SEKRETARIAT DER PSYCHOLOGISCHEN BERATUNGSSTELLE UND FACHSTELLE FRÜHE HILFEN

07531 / 900-24 06

Unser Sekretariat ist in der Regel telefonisch besetzt am

Montag, Mittwoch, Freitag	8.30–12.00 Uhr
Dienstag	13.30–15.30 Uhr
Donnerstag	8.30–10.30 Uhr

Unser Beratungsangebot ist freiwillig, vertraulich und kostenlos.

Die Beratung kann bei uns in der Beratungsstelle oder bei Ihnen zuhause stattfinden.





# Beistand für ein Kind

## Wo kann man sich über eine Beistandschaft informieren und beraten lassen?

Eltern, die nicht miteinander verheiratet sind, haben nach der Geburt nicht nur die Formalitäten zum Kinder- und Elterngeld und z. B. der Krankenkasse zu klären, sondern auch zur Vaterschaftsfeststellung und zu den Unterhaltsansprüchen.

Diese Eltern erhalten vom Jugendamt ein persönliches Beratungsangebot. Sie werden dabei über die Bedeutung und die Möglichkeiten der Vaterschaftsfeststellung informiert und bei der Beurkundung oder der gerichtlichen Feststellung der Vaterschaft unterstützt.

Die MitarbeiterInnen des Jugendamtes beraten und helfen alleinerziehenden Elternteilen umfassend bei der Berechnung und Geltendmachung der Unterhaltsansprüche. Es wird eine einvernehmliche Regelung angestrebt, aber auch über Fragen der zwangsweisen Durchsetzung gesprochen.

Außerdem werden die Eltern über die Möglichkeiten zur Einrichtung einer Beistandschaft informiert oder auch auf die Möglichkeiten zur gemeinsamen elterlichen Sorge hingewiesen.

### SOZIAL- UND JUGENDAMT

Abteilung Jugendamt  
Benediktinerplatz 2, 78467 Konstanz

Wir beraten Sie gerne, bitte vereinbaren Sie einen Termin.  
Die Zuständigkeit richtet sich nach dem Nachnamen des Kindes.

#### ANSPRECHPARTNER FÜR

**A - B D - F Ψ**

Herr Schröder  
benjamin.schroeder@konstanz.de  
07531 / 900-24 05

#### ANSPRECHPARTNERIN FÜR

**N**

Frau Ehrlinspiel  
petra.ehrlinspiel@konstanz.de  
07531 / 900-24 34

#### ANSPRECHPARTNERIN FÜR

**C G - Kn Z**

Frau Mackert  
heike.mackert@konstanz.de  
07531 / 900-24 42

#### ANSPRECHPARTNERIN FÜR

**P - R**

Frau Dold  
monika.dold@konstanz.de  
07531 / 900-24 15

#### ANSPRECHPARTNERIN FÜR

**Ki - M Sch V**

Frau Keller  
regina.keller@konstanz.de  
07531 / 900-24 22

#### ANSPRECHPARTNERIN FÜR

**O S - U W - X**

Frau Spanner  
tanja.spanner@konstanz.de  
07531 / 900-24 18



# Unterhaltsvorschuss für alleinerziehende Eltern

## Wo und wie kann der Unterhaltsvorschuss beantragt werden?

Alleinerziehende sind häufig damit konfrontiert, dass der andere Elternteil den Unterhalt für das Kind gar nicht oder nicht ausreichend zahlt. Sie müssen dann neben der Alltagsbewältigung auch noch den Unterhaltsanspruch ihres Kindes verfolgen.

Das Unterhaltsvorschussgesetz hilft Alleinerziehenden in dieser Situation. Für Kinder unter 18 Jahren können Alleinerziehende Unterhaltsvorschuss beantragen. Wenn Unterhaltsvorschuss gewährt werden kann, beträgt er ab 01.01.2021 für Kinder von 0 bis 5 Jahren bis zu 174 Euro, für Kinder von 6 bis 11 Jahren bis zu 232 Euro und für Kinder und Jugendliche von 12 bis 17 Jahren bis zu 309 Euro.

Auf diesen Betrag werden regelmäßige Unterhalts- oder Waisenrentenzahlungen angerechnet. Bei Jugendlichen, die keine allgemeinbildende Schule mehr besuchen, werden Ausbildungsgeld oder sonstige Erwerbseinkünfte sowie Einkünfte aus Vermögen angerechnet.

Die Unterhaltsvorschusskasse macht die Unterhaltsansprüche beim Unterhaltspflichtigen geltend, ggf. auch gerichtlich, um sich den vorausgeleisteten Unterhalt zurückzuholen. Das heißt, der unterhaltspflichtige Elternteil wird nicht aus seiner Verantwortung entlassen. Die Leistungen aus dem Unterhaltsvorschussgesetz müssen schriftlich beim zuständigen Jugendamt beantragt werden.

Alleinerziehende, die in Konstanz wohnen, wenden sich an das

### **SOZIAL- UND JUGENDAMT**

Abteilung Jugendhilfe  
Unterhaltsvorschusskasse  
Benediktinerplatz 2, 78467 Konstanz



Wir beraten Sie gerne, bitte vereinbaren Sie einen Termin.  
Die Zuständigkeit richtet sich nach dem Nachnamen des Kindes.

#### ANSPRECHPARTNERIN FÜR

**A - C E - F O**

Frau Wehrle  
isolde.wehrle@konstanz.de  
07531 / 900-24 35, Zi. 1.01

#### ANSPRECHPARTNER FÜR

**M N P Q W**

Herr Petermann  
rudolf.petermann@konstanz.de  
07531 / 900-24 87, Zi. 1.02

#### ANSPRECHPARTNERIN FÜR

**D R Sa - Sche Z**

Frau Kollmorgen  
manuela.kollmorgen@konstanz.de  
07531 / 900-26 77, Zi. 1.03

#### ANSPRECHPARTNERIN FÜR

**Schi - Sz**

Frau Stett  
christina.stett@konstanz.de  
07531 / 900-28 07, Zi. 1.04

#### ANSPRECHPARTNER FÜR

**G - I T - V X Y**

Herr Schildknecht  
simon.schildknecht@konstanz.de  
07531 / 900-24 77, Zi. 1.04

#### SACHGEBIETSLEITUNG

Herr Lachetta  
artur.lachetta@konstanz.de  
07531 / 900-24 07, Zi. 1.07

#### ANSPRECHPARTNERIN FÜR

**J - L**

Frau Mühlich  
evelyn.muehlich@konstanz.de  
07531 / 900-28 94, Zi. 1.03



# Erziehungsberatung – Sozialberatung

## Erziehungsberatung, psychologische Beratung für Familien

Die folgenden Beratungsstellen bieten Beratung für Familien, Mütter, Väter sowie andere Erziehungsberechtigte bei Fragen rund um die Erziehung und Entwicklung von Kindern und Jugendlichen. Auch junge Menschen bis zum 21. Geburtstag erhalten Unterstützung bei Entwicklungsaufgaben und Hilfe bei Problemen. Die Angebote sollen Familien in ihrer Erziehungsverantwortung stärken und zur Bewältigung von Alltags- und Konfliktsituationen im Familienalltag beitragen.

### PSYCHOLOGISCHE BERATUNGSSTELLE DES DIAKONISCHEN WERKS

Wollmatinger Str. 22, 78467 Konstanz  
07531 / 363 26-0

### BERATUNGS- UND VERTRAUENSSTELLE BEI KINDESMISSHANDLUNG UND SEXUELLEM MISSBRAUCH

Wollmatinger Str. 22, 78467 Konstanz  
07531 / 363 26-20

### FRÜHFÖRDERUNG UND ENTWICKLUNGSBERATUNG DES CARITASVERBANDES KONSTANZ E. V.

Uhlandstr. 15, 78464 Konstanz  
07531 / 1200-300

### KATHOLISCHE BERATUNGSSTELLE FÜR EHE-, FAMILIEN- UND LEBENSBERATUNG

Obere Laube 75, 78462 Konstanz  
07531 / 232 10

### PRO FAMILIA E. V.

Reichenastr. 5a, 78467 Konstanz  
07531 / 263 90

### BERATUNGSSTELLE FÜR FRAUEN UND MÄDCHEN DES SOZIALDIENSTES KATHOLISCHER FRAUEN

St.-Stephans-Platz 39a, 78462 Konstanz  
07531 / 28 25 97-0

### BERATUNGSSTELLE FÜR SCHWANGERE, PAARE UND FAMILIEN DES DIAKONISCHEN WERKS

Wollmatinger Str. 22, 78467 Konstanz  
07531 / 915 050

Im Internet gibt es die kostenlose und anonym nutzbare Online-Beratung der Bundeskonferenz für Erziehungsberatung für:

**JUGENDLICHE**  
**bke-jugendberatung.de**

**ELTERN**  
**bke-elternberatung.de**



www.startpunktleben.de

## START. LEBEN

Konstanzer Netzwerk rund um Geburt und Eltern sein



Die Stadt Konstanz überreicht allen Familien zur Geburt ihres Kindes wahlweise ein **T-Shirt** oder ein **Wickeltäschchen** als **Willkommensgeschenk!**

Erhältlich bei den Startpunkten.

**Ein neues Leben beginnt. Vieles ist unbekannt, unerwartet, unglaublich schön, aber auch aufregend und anstrengend.**

### WIR

- Haben ein offenes Ohr für Ihre Anliegen und Wünsche
- Organisieren für Sie Möglichkeiten, sich mit anderen Eltern zu treffen, z. B. beim Startpunkt Café ☕
- Veranstalten Elternkurse und thematische Elterntreffs, die Ihre Fragen aufgreifen und Sie in Ihrer Elternschaft unterstützen
- Beraten Sie bei Ihren persönlichen Fragestellungen und Bedürfnissen

**Startpunkt Allmannsdorf**  
Im Quartiersladen Allmannsdorf  
Mainaustr. 166 | Tel: 07531 / 80 71 700  
start.allmannsdorf@caritas-kn.de  
☕ donnerstags von 9.30–11.30 Uhr

**Startpunkt Altstadt**  
In der Beratungsstelle am Stephansplatz  
St. Stephansplatz 39a | Tel: 07531 / 28 25 970  
start.altstadt@skf-konstanz.de  
☕ donnerstags von 9.30–11.30 Uhr

**Startpunkt Dettingen**  
Im Kinderhaus St. Verena  
Rebweg 11, Dettingen | Tel: 07533 / 93 30 100  
startpunkt@kinderhaus-st-verena.de  
☕ dienstags von 9.30–11.30 Uhr

**Startpunkt Königsbau**  
Im Familienzentrum Stockacker  
Am Pfeiferhölzle 6 | Tel: 0178 / 52 68 225  
start.koenigsbau@konstanz.de  
☕ dienstags von 9.00–11.00 Uhr

**Startpunkt Petershausen**  
Im Kinderhaus Dorothea von Fließ  
Weiherhofstr. 14 | Tel: 07531 / 976 72 424  
startpunkt@petershausen.net  
☕ montags von 9.30–11.30 Uhr

**Startpunkt Wollmatingen**  
Im Treffpunkt Berchen  
Breslauerstr. 2 | Tel: 07531 / 69 28 81  
start.wollmatingen@skf-konstanz.de  
☕ mittwochs von 9.30–11.30 Uhr

# Hilfen zur Erziehung

## Hilfen zur Erziehung für Eltern und Kinder

Eine zentrale Anlaufstelle für Kinder, Jugendliche, junge Volljährige und Eltern in persönlichen, erzieherischen und familiären Fragen ist der Allgemeine Soziale Dienst (ASD) des Sozial- und Jugendamtes.

Der ASD bietet Beratung und Unterstützung bei innerfamiliären Problemen und Erziehungsfragen an. Gemeinsam mit der Familie klärt er den Bedarf von Hilfen zur Erziehung (nach SGB VIII), vermittelt ambulante Hilfen innerhalb der Familie, Tagesgruppen und stationäre Hilfen und begleitet diese. Darüber hinaus unterstützt der ASD Eltern bei der Entwicklung eines einvernehmlichen Konzepts für die Wahrnehmung der elterlichen Sorge bei Trennung, Scheidung oder Umgang. In Krisen- oder Notsituationen bietet er gefährdeten und misshandelten Kindern und Jugendlichen Maßnahmen zu deren Schutz an.

Dabei wird gemeinsam mit den Familien nach individuellen und zukunftsorientierten Lösungen gesucht. Außerhalb von Gefährdungssituationen wird die Beratung und Unterstützung auf freiwilliger Basis angeboten. Gespräche werden vertraulich behandelt. Der ASD arbeitet sozialraumorientiert d. h., er kooperiert mit allen Diensten und Einrichtungen im Stadtteil.

Die Ansprechpartner beim ASD sind qualifizierte pädagogische Fachkräfte.

Elke Hasse  
07531 / 900 24 29  
elke.haase@konstanz.de

# Klinik für Kinder und Jugendliche

In der Kinderklinik Konstanz werden kranke Kinder und Jugendliche jeden Alters behandelt. Die Patientinnen und Patienten werden von Ärzten, Pflegenden und Therapeuten betreut, die für die Bedürfnisse von Kindern und Jugendlichen speziell ausgebildet sind.

Das Wohl der Patientinnen und Patienten steht dabei immer im Mittelpunkt. Die Kinderklinik Konstanz steht im Dienst aller Kinder und Jugendlichen ohne Rücksicht auf Geschlecht, Konfession und soziale Herkunft.

Für dringende Notfälle steht Ihnen die Kinderklinik Konstanz jederzeit zur Verfügung.

In allen anderen Fällen sind die niedergelassenen KinderärztInnen zuständig. Außerhalb der Sprechstundenzeiten der Kinderarztpraxen gibt es einen Kassenärztlichen Notdienst. Informationen unter Telefon 116 117 (bundesweite Rufnummer).

## KLINIK FÜR KINDER UND JUGENDLICHE

Klinikum Konstanz  
Mainastr. 35, 78464 Konstanz  
07531 / 801-16 51

# Sozialpädiatrisches Zentrum Konstanz (SPZ)



Das SPZ ist eine spezialisierte medizinische Einrichtung für Kinder und Jugendliche, in der neben Kinder- und JugendärztInnen und KinderneurologInnen auch weitere Fachpersonen (Psychologie, Ergotherapie, Physiotherapie, Logopädie, Sozialarbeit, Medizinisch-technische AssistentInnen und Medizinische Fachangestellte) interdisziplinär zusammenarbeiten. Die Kernaufgabe ist die Untersuchung und Betreuung von jungen Patientinnen und Patienten mit neurologischen Fragestellungen, mit Entwicklungsstörungen und/oder Verhaltensauffälligkeiten. Daneben gibt es zahlreiche Spezialangebote. Der Zugang zum SPZ erfolgt per Überweisung durch niedergelassene Ärztinnen und Ärzte.

## SOZIALPÄDIATRISCHES ZENTRUM KONSTANZ

Luisenstr. 7b, 78464 Konstanz  
07531 / 801-16 77  
spz.kn@glkn.de  
spz-konstanz.de





# Kindertageseinrichtungen

## Kindertageseinrichtungen im Wandel

In den letzten Jahren hat sich die Situation in den Kindertageseinrichtungen stark verändert. Zum einen sichern die Einrichtungen durch ihr Dienstleistungsangebot, insbesondere durch die stetig wachsende Zahl der Ganztags- und Krippengruppen, zunehmend die Vereinbarkeit von Familie und Beruf. Zum anderen wird der Tatsache, dass dem Kleinkindalter für die Persönlichkeitsentwicklung eine große Rolle beigemessen wird, dadurch Rechnung getragen, dass aus den traditionellen Kindergärten Bildungseinrichtungen entstanden sind.

## Quantitativer Ausbau

Die Vereinbarkeit von Familie und Beruf war ausschlaggebend dafür, dass der bedarfsgerechte Ausbau von Ganztagsplätzen und Plätzen für Kinder unter drei Jahren vorangetrieben wurde. Seit 1. August 2013 gibt es den Rechtsanspruch auf einen Kindergartenplatz für Kinder ab einem Jahr.

Die Stadt investiert seit Jahren massiv in den Ausbau der Kindertagesbetreuung. 2021/2022 sollen insgesamt drei neue Einrichtungen in den Betrieb gehen sowie weitere Ausbauprojekte ihren Abschluss finden und damit über 200 neue Plätze in der Kindertagesbetreuung geschaffen werden.

## Qualitativer Ausbau

Damit nicht nur die Anzahl der Betreuungsplätze erweitert, sondern in gleichem Maße auch die Qualität gesichert und ausgebaut wird, hat sich die Stadt Konstanz vor dem quantitativen Ausbau mit allen Trägern über qualitative Eckpunkte verständigt.

Das Land Baden-Württemberg hat mit der Erarbeitung des Orientierungsplanes eine Richtlinie für die Qualität in den Kindertageseinrichtungen vorgegeben. Anhand dieser Vorgaben können die Fachkräfte ihre Arbeit überprüfen und verändern. Im ganzen Land arbeiten die ErzieherInnen mit Hochdruck an der qualitativen Umsetzung des Orientierungsplanes. Ein eigens dafür angesetztes Fortbildungsprogramm unterstützt diese Bemühungen. Für Eltern bieten diese Vorgaben eine Orientierung, welchen Standard sie von der Kindertageseinrichtung erwarten können.

## Zahlen, Daten, Fakten

Die Kindertageseinrichtungen werden von 25 verschiedenen Trägern bereitgestellt. Es sind sowohl die beiden großen Kirchen, Vereine, Elterninitiativen als auch die Stadt selbst unter den Trägern zu finden. Insgesamt stehen den Familien 51 Kindertageseinrichtungen für Kinder und neun Spielgruppen zur Verfügung.







# Öffnungszeiten und Arten der Kindertageseinrichtungen

In den einzelnen Einrichtungen gibt es verschiedene Öffnungszeiten und eine unterschiedliche Altersspanne der aufgenommenen Kinder. Die hier aufgeführten Öffnungszeiten mit ihren Kürzeln finden Sie im nachfolgenden Teil „Kindertageseinrichtungen in Konstanz“ wieder.

## **REGELGRUPPEN (RG)**

Gruppen mit geteilter Betreuung am Vor- und Nachmittag. Maximal 35 Stunden in der Woche.

## **HALBTAGS (HT)**

Gruppen mit einer Betreuungszeit ausschließlich am Vormittag. Die Betreuungszeit beträgt maximal 5 Stunden am Tag.

## **VERLÄNGERTE ÖFFNUNGSZEITEN**

### **AM VORMITTAG (VÖ)**

Gruppen, die die Öffnungszeit der Regelgruppe auf den Vormittag zusammengelegt haben.

### **GANZTAGSGRUPPEN (GT)**

Gruppen mit einer Öffnungszeit ab sieben Stunden pro Tag.

## **SPIELGRUPPEN (SPGR)**

Institutionelle Betreuung von 10 bis 15 Stunden in der Woche. Spielgruppen gelten nicht als Tageseinrichtungen für Kinder. Sie sind hier der Vollständigkeit halber aufgeführt, unterliegen aber weder den im Folgenden besprochenen Aufnahmeverfahren noch der zentralen Information über freie Plätze.

## **KLEINKINDGRUPPE**

Im Bereich der Kinder von null bis drei Jahren spricht man von Kleinkindgruppen (früher Krippe).

## **HORT**

Ein Hort bezeichnet Einrichtungen, in denen lediglich Schulkinder betreut werden.

## **ALTER DER KINDER**

Die unterschiedlichen Öffnungszeiten gibt es in jedem Alterssegment.

# Kita-Vormerkung und Anmeldeverfahren

## **Voraussetzung**

Für die Aufnahme eines Kindes in einer Konstanzer Kindertageseinrichtung ist die Voraussetzung, dass der erste Wohnsitz der Familie im Stadtgebiet von Konstanz liegt und das Kind mindestens sechs Monate vor der gewünschten Aufnahme vorgemerkt wurde.

Die Vormerkung erfolgt in Konstanz für alle Kindertageseinrichtungen, Spielgruppen, Horte und die Kindertagespflege zentral über die Kita-Vormerkung. Jedes Kind kann nur einmal vorgemerkt werden.

Eltern können sich vor der Kita-Vormerkung in den Kindertageseinrichtungen vor Ort über die Betreuungsformen, das pädagogische Konzept, die Räumlichkeiten, die Gepflogenheiten des Alltags und die Besonderheiten der Einrichtung informieren. Auch im Internet sind die meisten Kindertageseinrichtungen mit einer eigenen Homepage zu finden. Danach kann die Kita-Vormerkung online vorgenommen werden.

## **Kita-Vormerkung**

Die Vormerkung eines Kindes für einen Platz in einer Konstanzer Kindertageseinrichtung und/oder in der Kindertagespflege erfolgt über die Kita-Vormerkung im Internet: **[kitavormerkung-konstanz.de](http://kitavormerkung-konstanz.de)**

Alle notwendigen Informationen für die Kita-Vormerkung sind dort erläutert. An dieser Stelle ist auch der Link zu dem Vormerksystem zu finden, in dem die Kita-Vormerkung online ausgefüllt und gespeichert werden kann. Es können bis zu vier Kindertageseinrichtungen und/oder die Kindertagespflege ausgewählt werden, bei denen das Kind nach Möglichkeit aufgenommen werden soll. Mit der Zustimmung zur Datenweitergabe wird das Kind für alle Kindertageseinrichtungen und die Kindertagespflege in Konstanz vorgemerkt. Sollte in den Wunscheinrichtungen kein Platz vergeben werden können, wird in einer anderen Kindertageseinrichtung und/oder Kindertagespflege nach einem alternativen Platz für das Kind gesucht.



Eltern, die keine Möglichkeit haben, das Internet zu nutzen, oder Hilfe benötigen, können die Kita-Vormerkung auch persönlich bei der Vormerk- und Beratungsstelle im Sozial- und Jugendamt anlegen.

### **VORMERK- UND BERATUNGSSTELLE KINDERTAGESBETREUUNG**

Sozial- und Jugendamt  
Benediktinerplatz 2, 78467 Konstanz  
07531 / 900-44 00  
kita-vormerkung@konstanz.de  
kitavormerkung-konstanz.de

#### **ÖFFNUNGSZEITEN**

Mo bis Mi 8.00–12.00 Uhr und 14.00–16.00 Uhr  
Do 8.00–11.00 Uhr und 14.00–16.00 Uhr  
Fr 8.00–12.00 Uhr

Für gewünschte Aufnahmen zwischen 1. September und 31. Dezember eines Jahres muss die Kita-Vormerkung mit allen erforderlichen Unterlagen bis spätestens zum 1. März des gleichen Kalenderjahres vorliegen.

Für gewünschte Aufnahmen zwischen 1. Januar und 31. August muss die Kita-Vormerkung mit allen erforderlichen Unterlagen spätestens sechs Monate vorher vorliegen.

#### **Die KitaCard**

Die KitaCard wird den Eltern per Post zugeschickt. Sie ist die offizielle Bestätigung, dass die Vormerkung angenommen und an alle Wunscheinrichtungen weitergeleitet wurde.

Für Krippen-, Ganztags-, Hortplätze und für Plätze in der Kindertagespflege müssen Arbeitgeberbescheinigungen der Eltern vorliegen. Erst dann kann die Kita-Vormerkung bearbeitet werden.

#### **Die Platzvergabe**

Über die Platzvergabe und die Aufnahme eines Kindes entscheiden die Kindertageseinrichtungen bzw. die Kindertagespflegepersonen.

Zur Platzvergabe gibt es gemeinsame „Grundsätze zur Platzvergabe in Konstanz“ (das sogenannte „Punktesystem“). Die Grundsätze werden in allen Kindertageseinrichtungen angewendet. Unter **kitavormerkung-konstanz.de** stehen diese zum Download bereit oder sind bei der Vormerk- und Beratungsstelle Kindertagesbetreuung einzusehen.

Die Plätze für Kinder im Alter von drei Jahren bis zum Schuleintritt in Regel-, Halbtagsgruppen und Gruppen mit verlängerter Öffnungszeit werden ausschließlich nach dem Alter vergeben. Die älteren Kinder haben Vorrang vor den jüngeren Kindern.

Plätze für Kinder unter drei Jahren (mit Ausnahme von Plätzen in der Spielgruppe), Ganztagsplätze für Kinder im Alter von drei Jahren bis zum Schuleintritt und Hortplätze werden entsprechend einer individuellen Punktzahl vergeben. Dabei erhalten Familien mit mehr Punkten vorrangig einen Betreuungsplatz als Familien mit weniger Punkten.

#### **Zusage für einen Betreuungsplatz**

Die Betreuungsplätze für das neue Kindergartenjahr werden von allen Kindertageseinrichtungen jeweils im April vergeben. Die schriftliche Zusage wird in den ersten Maiwochen an alle Eltern verschickt, denen bei der ersten Vergaberunde ein Betreuungsplatz angeboten werden kann. Innerhalb von zwei Wochen muss der angebotene Platz entweder bestätigt oder abgelehnt werden.

Die nicht angenommenen Plätze und im Laufe des Jahres frei werdenden Plätze werden fortlaufend belegt.

#### **Anmeldung und Aufnahme**

Eltern, die einen angebotenen Betreuungsplatz bestätigt haben, werden von der Kindertageseinrichtung zur Anmeldung eingeladen. Dabei werden alle Modalitäten zur Aufnahme besprochen.





## Wie merke ich mein Kind vor?

Registrieren Sie sich unter  
[kitavormerkung-konstanz.de](http://kitavormerkung-konstanz.de)



**1.** Nach der Registrierung erhalten Sie eine Mail von der Adresse [kdw@kvjs.de](mailto:kdw@kvjs.de) mit einem Bestätigungslink.  
Bitte kontrollieren Sie auch Ihren Spamordner.



**2.** Nun können Sie sich mit Ihrer E-Mail-Adresse und Ihrem Kennwort einloggen.



**3.** Über den Link „Online-Formular“ können Sie alle notwendigen Angaben zu Ihnen und Ihrem Kind eingeben.



**4.** Wählen Sie bis zu drei Wunscheinrichtungen bzw. die Kindertagespflege aus.



**5.** Laden Sie die notwendigen Bescheinigungen hoch.



**6.** Prüfen Sie Ihre Eingaben auf Vollständigkeit und speichern Sie Ihre Daten.



**7.** Nun erhalten Sie eine automatisch generierte Bestätigungsmail.  
Nach Überprüfung Ihrer Angaben erhalten Sie von uns die „KiTa-Card“. Damit bestätigen wir die von Ihnen gemachten Angaben. Dies kann einige Zeit in Anspruch nehmen.

Sie können Ihre Vormerkung auch bei der Vormerk- und Beratungsstelle im Sozial- und Jugendamt, Benediktinerplatz 2 in Konstanz vornehmen. **Wir unterstützen Sie gerne!**



## Der Start in der Kindertagesbetreuung

### Eingewöhnung

Der Besuch einer Kindertageseinrichtung oder Kindertagespflegeperson stellt zumeist die erste längerfristige Trennung der Kinder von den Eltern dar. Damit diese Trennung keine negativen Empfindungen und somit Ängste bei späteren Übergängen auslöst, muss die Eingewöhnung behutsam vorgenommen werden. Sinnvoll ist es, schon im Vorfeld das Kind auf den Besuch der Betreuungseinrichtung vorzubereiten. In vielen Einrichtungen sind nach vorheriger Absprache Besuche schon vor dem Beginn der Betreuung möglich. Auch ein Spaziergang zur Kindertageseinrichtung und das Beobachten der spielenden Kinder im Garten ist oft hilfreich. Ist dann das Kind aufgenommen, muss die Erzieherin oder der Erzieher als weitere Bezugsperson neben den Eltern vom Kind akzeptiert werden. Hier ist zu Beginn der Betreuungszeit die Anwesenheit und Mitwirkung einer Vertrauensperson des Kindes dringend erforderlich. Es ist in jedem Fall von einer mehrwöchigen Eingewöhnungsphase auszugehen, da das Kind in den ersten Tagen nur eine kurze Zeit die Einrichtung besuchen kann. Je nach Situation wird die Verweildauer von Tag zu Tag etwas gesteigert. Die genaue Vorgehensweise unterscheidet sich je nach Einrichtung und Verhalten des Kindes. Daher muss jede Eingewöhnung eines Kindes im Einzelfall ganz konkret besprochen werden.

### Zusammenarbeit mit Familien

Um eine gute Betreuung gewährleisten zu können, ist eine enge und vertrauensvolle Zusammenarbeit zwischen Kindertageseinrichtung und Elternhaus unerlässlich. Die Eltern sind Partner in der Erziehung des jeweiligen Kindes. Sie sind Experten für ihr Kind. Keiner kennt es länger und besser als die Eltern. Die ErzieherInnen sind hingegen Profis im Betreuungsbereich der Einrichtung. Nur gemeinsam ergibt sich ein professionelles Ganzes. Dieses Grundverständnis setzt der Orientierungsplan voraus und fordert zudem mindestens ein Entwicklungsgespräch zwischen Eltern und ErzieherInnen pro Jahr.





### Elternbeirat und Gesamtelternbeirat

In jeder Kindergruppe werden Elternvertreter gewählt, die Summe der Elternvertreter einer Einrichtung ergeben den Elternbeirat. Er vertritt die Eltern der aufgenommenen Kinder und hat die Aufgabe, die Erziehungsarbeit in der Kindertageseinrichtung zu unterstützen und die Zusammenarbeit zu fördern. Die Elternbeiräte der einzelnen Einrichtungen haben sich zu einem Gesamtelternbeirat zusammengeschlossen. Der Gesamtelternbeirat vertritt die Interessen aller Eltern, deren Kinder eine Kindertageseinrichtung in Konstanz besuchen. Aufgabe ist es, zwischen Eltern, Einrichtungen und deren Trägern sowie politischen Handlungsträgern zu vermitteln. Der Gesamtelternbeirat hat zudem eine beratende Stimme im Jugendhilfeausschuss der Stadt Konstanz.

[geb-kita-kn.de](http://geb-kita-kn.de)



## Kinder mit besonderem Förderbedarf

### Was kann eine Kindertageseinrichtung leisten?

Kinder mit Behinderungen bringen im Alltag einer Kindertageseinrichtung manche Herausforderung in Bezug auf Betreuung und Förderung mit sich. Viele Einrichtungen bieten mittlerweile die Möglichkeit, Kinder mit Behinderung nach Einzelabsprache aufzunehmen. Einen Rechtsanspruch auf Aufnahme gibt es jedoch nicht. Ob eine Integration in einer regulären Kindertageseinrichtung stattfinden kann, muss in jedem Einzelfall neu entschieden werden.

Da die Gruppen im Gegensatz zu den Sondereinrichtungen sehr viel größer sind und auch kein speziell ausgebildetes Personal vorhanden ist, müssen vor jeder Aufnahme zwei Fragen individuell abgeklärt werden:

- ➔ Kann die Kindertageseinrichtung die zusätzliche Aufgabe übernehmen?
- ➔ Ist die Kindertageseinrichtung für die Förderung des Kindes auch die beste Lösung?

Das Ziel einer Betreuung in einer regulären Kindertageseinrichtung unterscheidet sich von der Zielsetzung einer Sondereinrichtung deutlich, da in den Regeleinrichtungen keine therapeutischen Fachkräfte tätig sind, die eine spezielle auf die Behinderung ausgerichtete Förderung ermöglichen. Die Familie ist dafür zuständig, dass das Kind außerhalb der Einrichtung eine zusätzliche, auf seine Bedarfe abgestimmte Förderung erfährt.

### Sondereinrichtungen

Im Stadtgebiet gibt es zwei Einrichtungen und ein inklusives Angebot einer Einrichtung, die speziell auf Kinder mit besonderem Förderbedarf ausgerichtet sind. In kleinen Gruppen wird durch speziell ausgebildetes Personal den Kindern ein gezieltes Förderangebot für ihre besonderen Belange angeboten.



## **INTEGRATIVE KINDERTAGESSTÄTTE „DIE ARCHE“**

Schwedenschanze 8, 78462 Konstanz  
07531 / 90 41-46  
kiga@caritas-kn.de  
cvkonstanz.caritas.de

### **LEITUNG**

Frau Spitzhüttl, Herr Laube

### **ÖFFNUNGSZEITEN**

Mo, Di, Do 9.00–15.00 Uhr

Mi und Fr 9.00–13.00 Uhr

Auf Antrag und durch Genehmigung des Landratsamtes auch

Mo bis Do 7.00–17.00 Uhr

Fr 7.00–16.00 Uhr

## **SOZIALZENTRUM VON WESSENBERG**

### **– KLEINKINDGRUPPE MIT BESONDEREM FÖRDERANGEBOT –**

Schwedenschanze 10, 78462 Konstanz  
07531 / 13 19 17

### **ANSPRECHPARTNERIN & LEITUNG**

Frau Langer  
claudia.langer@konstanz.de  
wessenbergstiftung-konstanz.de

### **ÖFFNUNGSZEITEN**

Mo bis Do 8.00–16.15 Uhr

Fr 8.00–15.00 Uhr

**ALTER DER KINDER** 4 Monate bis 3 Jahre

## **SCHULKINDERGARTEN FÜR SPRACHBEHINDERTE KINDER IM EVANG. AMI MELLY KINDERHAUS**

### **(inklusive Angebot)**

Kuhmoosweg 4, 78464 Konstanz  
07531 / 808 85 28

### **ANSPRECHPARTNERIN**

Frau Vollrath  
info@amimelly-kinderhaus.de

# **Sonderpädagogische Beratungsstellen**

## **Beratung und Unterstützung zur spezifischen Förderung von Kindern mit drohender oder diagnostizierter Behinderung**

### **SONDERPÄDAGOGISCHE BERATUNGSSTELLE FÜR FRÜHFÖRDE- RUNG AM SBBZ (Sonderpädagogisches Bildungs- und Beratungszentrum) DER REGENBOGENSCHULE**

Leipziger Str. 6, 78467 Konstanz  
07531 / 361 89 13 oder 07531 / 36 18 90

### **ANSPRECHPARTNERIN**

Frau Welle  
beratung@regenbogen-kn.schule.bwl.de  
sbbz-regenbogen.de

### **STAATLICHES SONDERPÄDAGOGISCHES BILDUNGS- UND BERATUNGSZENTRUM MIT INTERNAT, FÖRDERSCHWERPUNKT HÖREN, AUSSENSTELLE HEGAU-BODENSEE**

Rielasinger Str. 81, 78224 Singen  
07731 / 18 77 22

### **ANSPRECHPARTNERIN**

Frau Albiez  
bs-singen@bbzstegen.de  
bbzstegen.de

### **SONDERPÄDAGOGISCHE FRÜHBERA- TUNGSSTELLE MIT SCHWERPUNKT SPRACHE**

Sonnenbühlstr. 34, 78464 Konstanz  
07531 / 768 81

### **ANSPRECHPARTNERINNEN**

Frau Bergmann, Frau Augustin  
sopaed.fruehfoerderung.kn@sonnenland-schule.de





STADT  
BIBLIOTHEK  
KONSTANZ

... genau mein Ding!

#### Stadtbibliothek Konstanz

im Kulturzentrum am Münster  
Wessenbergstr. 43, 78462 Konstanz  
+49 (0)7531-900 2953

[www.konstanz.de/stadtbibliothek](http://www.konstanz.de/stadtbibliothek)  
[bibliothek@konstanz.de](mailto:bibliothek@konstanz.de)

Öffnungszeiten  
Di.-Fr.: 10:00-18:30 Uhr  
Sa.: 10:00-14:00 Uhr



  
musikschule konstanz

Wir machen  
Musik!

Musikschule Konstanz Telefon: 07531/80 231 0  
Benediktinerplatz 6 E-Mail: [kontakt@mskn.org](mailto:kontakt@mskn.org)  
78467 Konstanz Internet: [www.mskn.org](http://www.mskn.org)



## Zuschüsse zum Elternbeitrag für Kindertagesstätten

### Wer kann einen Beitragszuschuss erhalten?

Zuschussberechtigt sind Alleinerziehende und Elternpaare, die im Stadtgebiet Konstanz wohnen und deren Kind eine Kindertageseinrichtung besucht.

### Ist der Zuschuss vom Einkommen abhängig?

Ob ein Zuschuss gewährt wird, richtet sich nach dem durchschnittlichen monatlichen Familieneinkommen. Hierzu zählen vor allem:

- ➔ Nettoarbeitslohn plus 1/12 des Weihnachts- und Urlaubsgeldes
- ➔ Sozialleistungen wie z. B. Arbeitslosenunterstützung, Krankengeld, Rente, Wohngeld, Kindergeld
- ➔ Unterhalt oder Unterhaltsvorschuss

Das Einkommen wird einer Einkommensgrenze gegenübergestellt. Die Höhe dieser Einkommensgrenze ist abhängig von der Anzahl der Personen, die zum Haushalt gehören, und davon, wie hoch die Kaltmiete ist.

Auch andere finanzielle Belastungen, z. B. Versicherungsbeiträge oder Schulden, können unter bestimmten Voraussetzungen berücksichtigt werden.

Der Zuschuss wird in der Regel ab Beginn des Antragsmonats gezahlt. Der Antrag sollte daher spätestens in dem Monat gestellt werden, ab dem das Kind die Kindertageseinrichtung besucht.



### Wie hoch ist die persönliche Einkommensgrenze?

Um die Frage zu beantworten, ist nach den gesetzlichen Bestimmungen für jede Familie eine individuelle Berechnung notwendig. Es können lediglich folgende Richtwerte genannt werden:

Familiengröße inkl. Kind(er)	Familieneinkommen
2 Personen	1.650 Euro bis 2.100 Euro
3 Personen	1.950 Euro bis 2.600 Euro
4 Personen	2.550 Euro bis 3.300 Euro
5 Personen	3.200 Euro bis 4.000 Euro
6 Personen	3.900 Euro bis 4.700 Euro

### Wie hoch ist der Zuschuss?

Die Höhe des Zuschusses ist abhängig davon, ob und um welchen Betrag das Einkommen die Einkommensgrenze überschreitet. Je nachdem, wird der Elternbeitrag ganz oder nur zum Teil erstattet.

Grundsätzlich wird der Elternbeitrag auf Antrag der Eltern in voller Höhe übernommen, wenn diese eine der folgenden Leistungen beziehen:

- ➔ Hilfe zum Lebensunterhalt/Grundsicherung nach SGB II, SGB XII oder Asylbewerberleistungsgesetz
- ➔ Wohngeld
- ➔ Kinderzuschlag

Der Zuschuss wird an die jeweilige Kindertageseinrichtung ausgezahlt.

### Wo kann der Zuschuss beantragt werden?

#### SOZIAL- UND JUGENDAMT

Abteilung Jugendhilfe  
Benediktinerplatz 2, 78467 Konstanz

Die Zuständigkeit richtet sich nach dem Nachnamen des Kindes.

#### ANSPRECHPARTNERIN FÜR

**A - Da**

Frau Plischke-Griß  
stephanie.plischke-griss@konstanz.de  
07531 / 900-29 43

#### ANSPRECHPARTNERIN FÜR

**Db - Hoq**

Frau Vorobieva  
natalia.vorobieva@konstanz.de  
07531 / 900-24 76

#### ANSPRECHPARTNERIN FÜR

**Hor - Mau**

Frau Pohl  
sarah.pohl@konstanz.de  
07531 / 900-24 20

#### ANSPRECHPARTNERIN FÜR

**Mav - Na**

Frau Kaiser  
barbara.kaiser@konstanz.de  
07531 / 900-24 19

#### ANSPRECHPARTNERIN FÜR

**Nb - Scha**

Frau Tonn  
darja.tonn@konstanz.de  
07531 / 900-27 19

#### ANSPRECHPARTNERIN FÜR

**Schb - Z**

Frau Knothe  
barbara.knothe@konstanz.de  
07531 / 900-24 27



# Kindertageseinrichtungen in Konstanz

Eine Übersichtskarte mit den Standorten der Einrichtungen befindet sich auf [konstanz.de](http://konstanz.de)



## ABKÜRZUNGEN (SIEHE AUCH SEITE 22)

RG	REGELPLATZ
HT	HALBTAGS
VÖ	VERLÄNGERTE ÖFFNUNGSZEIT
GT	GANZTAGS
SPGR	SPIELGRUPPE

### Altstadt, Paradies

#### KATH. INTEGR. KINDERGARTEN DIE ARCHE

Schwedenschanze 8, 78462 Konstanz  
07531 / 90 41-0

kiga@caritas-kn.de  
caritas-konstanz.de

**LEITUNG** Frau Spitzhüttl

**TRÄGER** Caritasverband Konstanz e. V.

#### ÖFFNUNGSZEITEN

**vö** Mo bis Fr 8.30–15.00 Uhr

**GT** Mo bis Do 7.00–17.00 Uhr  
Fr 7.00–16.00 Uhr

**ALTER DER KINDER** 9 Monate bis 6 Jahre

#### SCHÜLERHORT DIE ARCHE

Schwedenschanze 8, 78462 Konstanz  
07531 / 90 41-30

arche-hort@caritas-kn.de  
caritas-konstanz.de

**LEITUNG** Frau Spitzhüttl

**TRÄGER** Caritasverband Konstanz e. V.

#### ÖFFNUNGSZEITEN

Mo bis Do 7.00–17.00 Uhr

Fr 7.00–16.15 Uhr

**ALTER DER KINDER** 1. Klasse bis 14 Jahre

#### KATH. KINDERHAUS HEILIGE DREIFALTIGKEIT

Stadelhofgasse 7, 78462 Konstanz  
07531 / 234 34

info@kinderhaus-dreifaltigkeit.de

kinderhaus-dreifaltigkeit.de

**LEITUNG** Herr Venedey

**TRÄGER**

Kath. Kirchengemeinde Konstanz Altstadt

#### ÖFFNUNGSZEITEN

**vö** Mo bis Fr 7.15–13.45 Uhr

**GT** Mo bis Do 7.15–17.00 Uhr  
Fr 7.15–15.15 Uhr

**ALTER DER KINDER** 1 bis 6 Jahre

#### IN VIA PÄDAGOGISCHER MITTAGSTISCH

Hofhalde 10a, 78462 Konstanz  
07531 / 918 91 87

annette.dekorsy@invia-freiburg.de

invia-freiburg.de

**LEITUNG** Frau Dekorsy

**TRÄGER** IN VIA in der Erzdiözese Freiburg e. V.

#### ÖFFNUNGSZEITEN

**GT** Mo bis Fr nach der Schule bis 17.30 Uhr

**ALTER DER KINDER** 1. bis 4. Klasse

#### EVANG. KÄTHE-LUTHER MONTESSORI KINDERGARTEN

Mosbruggerstr. 12, 78462 Konstanz  
07531 / 252 16

kaethe-luther@t-online.de

kaethe-luther-montessori-kindergarten.de

**LEITUNG** Frau Pohl

**TRÄGER** Evang. Kirchengemeinde Konstanz

#### ÖFFNUNGSZEITEN

**vö** Mo bis Fr 7.00–13.00 Uhr

**GT** Mo bis Do 7.00–17.00 Uhr  
Fr 7.00–15.00 Uhr

**ALTER DER KINDER** 1 bis 6 Jahre

#### KINDERPARADIES E. V.

Blarerstr. 11, 78462 Konstanz  
07531 / 248 25

info@kinderparadies-konstanz.de

kinderparadies-konstanz.de

**LEITUNG** Frau Schweizer

**TRÄGER** Kinderparadies e. V.

#### ÖFFNUNGSZEITEN

**HT** Mo bis Fr 8.30–12.40 Uhr

#### SPGR GRUPPE 1

Di, Mi, Do 8.45–12.15 Uhr

#### SPGR GRUPPE 2

Mo, Do 8.45–12.30 Uhr

Mi 14.30–17.30 Uhr

**ALTER DER KINDER** 18 Monate bis 3 Jahre

#### KATH. MÜNSTERKINDERGARTEN

Schreibergasse 1, 78462 Konstanz  
07531 / 227 55

kiga.muenster@t-online.de

kath-konstanz.de

**LEITUNG** Frau Graf-Martin

**TRÄGER**

Kath. Kirchengemeinde Konstanz Altstadt

#### ÖFFNUNGSZEITEN

**vö** Mo bis Fr 7.00–13.30 Uhr

**GT** Mo bis Do 7.00–16.45 Uhr  
Fr 7.00–15.00 Uhr

**ALTER DER KINDER** 1 bis 6 Jahre

#### STÄDT. KINDERHAUS PARADIES

Gütlestr. 8, 78462 Konstanz

**KINDERGARTEN** 07531 / 272 66

**HORT** 07531 / 18 93 71

KiHausParadies@konstanz.de  
konstanz.de

**LEITUNG** Herr Frankenhauser

**TRÄGER** Stadt Konstanz

#### ÖFFNUNGSZEITEN

**HT** Mo bis Fr 7.00–12.00 Uhr

**vö** Mo bis Fr 7.00–13.00 Uhr

#### GT UND HORT

Mo bis Do 7.00–17.00 Uhr

Fr 7.00–16.00 Uhr

**ALTER DER KINDER** 2 bis 10 Jahre

**KRÜMELKISTE PARADIES**

Rheingutstr. 36 (im AMH), 78462 Konstanz  
07531 / 365815  
paradies@kruemelkiste-konstanz.de  
kruemelkiste-konstanz.de

**LEITUNG** Frau Asal

**TRÄGER** Krümelkiste Konstanz e. V.

**ÖFFNUNGSZEITEN**

**GT** Mo bis Fr 7.30–15.30 Uhr

**ALTER DER KINDER** 4 Monate bis 3 Jahre

**KATH. KINDERGARTEN ST. STEPHAN**

Wallgutstr. 35, 78462 Konstanz  
07531 / 69605410  
kiga.stephan@kath-konstanz.de  
kath-konstanz.de

**LEITUNG** Frau Freitag

**TRÄGER**

Kath. Kirchengemeinde Konstanz Altstadt

**ÖFFNUNGSZEITEN**

**VÖ** Mo bis Fr 7.00–13.30 Uhr

**GT** Mo bis Do 7.00–16.45 Uhr  
Fr 7.00–15.00 Uhr

**ALTER DER KINDER** 1 bis 6 Jahre

**STÄDT. KINDERGARTEN  
VILLA KUNTERBUNT**

Rheingutstr. 33, 78462 Konstanz  
07531 / 15646  
KiGaKunterbunt@konstanz.de  
konstanz.de

**LEITUNG** Frau Schubert

**TRÄGER** Stadt Konstanz

**ÖFFNUNGSZEITEN**

**VÖ OHNE MITTAGESSEN**

Mo bis Fr 7.30–13.30 Uhr

**ALTER DER KINDER** 2 bis 6 Jahre

**SOZIALZENTRUM VON WESSENBERG**

*Betriebskrippe (nur für Betriebsangehörige)*

Schwedenschanze 10, 78462 Konstanz  
07531 / 131923

petra.holzapfel@konstanz.de

wessenbergstiftung-konstanz.de

**LEITUNG** Frau Holzapfel

**ÖFFNUNGSZEITEN**

**GT** Mo bis Do 7.00 Uhr–17.00 Uhr,

Fr 7.00 Uhr–15.00 Uhr

**ALTER DER KINDER** 4 Monate bis 3 Jahre

**Petershausen, Königsbau****STÄDT. KINDERHAUS AM RHEIN**

Spanierstr. 11, 78467 Konstanz  
07531 / 51689

KiHausRhein@konstanz.de

konstanz.de

**LEITUNG** Frau Hellmich

**TRÄGER** Stadt Konstanz

**ÖFFNUNGSZEITEN**

**RG** Mo bis Fr 7.00–12.00 Uhr

**VÖ** Mo bis Fr 7.00–13.00 Uhr

**GT UND HORT**

Mo bis Fr 7.00–17.00 Uhr

**ALTER DER KINDER** 3 Monate bis 10 Jahre

**KATH. KINDERGARTEN  
BRUDER KLAUS**

Markgrafenstr. 38, 78467 Konstanz  
07531 / 62135  
Kindergarten@br-klaus.de  
kindergarten.br-klaus.de

**LEITUNG** Frau Degen

**TRÄGER** Kath. Pfarrei Konstanz-Petershausen

**ÖFFNUNGSZEITEN**

**VÖ** Mo bis Do 7.30–14.15 Uhr

Fr 7.30–13.30 Uhr

**GT** Mo bis Do 7.30–17.30 Uhr

Fr 7.30–16.30 Uhr

**ALTER DER KINDER** 1 bis 6 Jahre

**KINDERGARTEN DES DRK**

Steinstr. 20, 78467 Konstanz  
07531 / 64889  
kiga@drkkn.de

**LEITUNG** Frau Ebner

**TRÄGER**

DRK-Kreisverband Landkreis Konstanz e. V.

**ÖFFNUNGSZEITEN**

**VÖ** Mo bis Fr 7.15–13.15 Uhr

**ALTER DER KINDER** 2 bis 6 Jahre

**KATH. KINDERHAUS  
DOROTHEA VON FLÜE**

Weierhofstr. 14, 78467 Konstanz  
07531 / 976724-0  
kinderhaus.dorothea@petershausen.net  
kinderhaus-dorothea.petershausen.net

**LEITUNG** Frau Feineisen

**TRÄGER** Kath. Pfarrei Konstanz-Petershausen

**ÖFFNUNGSZEITEN**

**VÖ** Mo bis Fr 7.30–14.00 Uhr

**GT** Mo bis Do 7.00–17.00 Uhr

Fr 7.00–16.00 Uhr

**ALTER DER KINDER** 1 bis 6 Jahre

**STÄDT. KINDERTAGESSTÄTTE  
WEIHERHOF**

Adalbert-Schnatterer-Str. 3, 78467 Konstanz  
07531 / 8022885  
kitaweiherhof@konstanz.de  
konstanz.de

**LEITUNG** N. N.

**TRÄGER** Stadt Konstanz

**ÖFFNUNGSZEITEN****KINDERGARTEN**

**VÖ** Mo bis Fr 7.15–13.15 Uhr

**GT** Mo bis Do 7.00–17.00 Uhr

Fr 7.00–15.00 Uhr

**KRIPPE**

**VÖ** Mo bis Fr 7.15–13.15 Uhr

**GT** Mo bis Do 7.00–16.30 Uhr

Fr 7.00–15.00 Uhr

**ALTER DER KINDER** 1 bis 6 Jahre



### EDITH-STEIN-HAUS KONSTANZER KINDER- UND FAMILIENZENTRUM

Gustav-Schwab-Str. 10b, 78467 Konstanz  
07531 / 9904-0  
leitung@edithstein-haus.de  
kh-stein.de

**LEITUNG** Herr Kannenberg

**TRÄGER** Kath. Pfarrei Konstanz-Petershausen

#### ÖFFNUNGSZEITEN (BAUKASTENSYSTEM)

**RG** Mo bis Fr 8.00–12.00 Uhr und  
14.00–16.30 Uhr

**vö** Mo bis Fr 7.00–14.00 Uhr

#### GT UND HORT

Mo bis Fr 7.00–17.00 Uhr

**ALTER DER KINDER** 1 bis 10 Jahre

### STÄDT. KINDERTAGESSTÄTTE GUSTAV SCHWAB

Gustav-Schwab-Str. 12, 78467 Konstanz  
07531 / 8022872

KitaGustav-Schwab@konstanz.de

konstanz.de

**TRÄGER** Stadt Konstanz

#### ÖFFNUNGSZEITEN

**vö** Mo bis Fr 7.00–13.00 Uhr

**GT** Mo bis Do 7.00–17.00 Uhr  
Fr 7.00–15.00 Uhr

**ALTER DER KINDER** 4 Monate bis 6 Jahre

### STÄDT. KINDERHAUS AM SALZBERG

Mainaustr. 45, 78464 Konstanz  
07531 / 456779

KiHausamSalzberg@konstanz.de  
konstanz.de

#### GESAMTLEITUNG UND LEITUNG KINDERHAUS

Herr Weber

**TRÄGER** Stadt Konstanz

#### ÖFFNUNGSZEITEN

**vö** Mo bis Fr 6.00–13.00 Uhr

**GT** Mo bis Fr 6.00–17.00 Uhr

**ALTER DER KINDER** 2 bis 10 Jahre

### KLEINKINDGRUPPEN DES KINDERHAUSES AM SALZBERG

Mainaustr. 45, 78464 Konstanz  
07531 / 9914567

KinderKrippeamSalzberg@konstanz.de  
konstanz.de

**LEITUNG** Frau Manthée

**TRÄGER** Stadt Konstanz

#### ÖFFNUNGSZEITEN

**vö** Mo bis Fr 7.00–13.00 Uhr

**GT** Mo bis Fr 7.00–16.30 Uhr

**ALTER DER KINDER** 3 Monate bis 3 Jahre

### KINDER- UND FAMILIENZENTRUM AM MUSIKERVIERTEL (SÄNTISSTROLCHE)

Säntisstr. 4, 78464 Konstanz

07531 / 815923

jasmin.koschek@skf-konstanz.de  
skf-konstanz.de

**LEITUNG** Frau Koschek

**TRÄGER** Sozialdienst kath. Frauen e. V.

#### ÖFFNUNGSZEITEN

**vö** Mo bis Fr 7.30–14.15 Uhr

**GT** Mo bis Fr 7.30–17.00 Uhr

**ALTER DER KINDER** 4 Monate bis 6 Jahre

### KATH. KINDERHAUS ST. GEBHARD

Goebelbeckerstr. 6, 78467 Konstanz  
07531 / 55365

kinderhaus.gebhard@petershausen.net  
kinderhaus.st-gebhard.de

**LEITUNG** Frau Gebauer und Frau Hipp

**TRÄGER** Kath. Pfarrei Konstanz-Petershausen

#### ÖFFNUNGSZEITEN

**RG** Mo bis Fr 7.00–13.00 Uhr

**vö** Mo bis Fr 7.00–14.00 Uhr

**GT** Mo bis Do 7.00–17.00 Uhr  
Fr 7.00–16.00 Uhr

**ALTER DER KINDER** 1 bis 6 Jahre

### STÄDT. KITA REBBERG

Rebbergstr. 34, 78464 Konstanz  
07531 / 3695835

kitarebberg@konstanz.de  
konstanz.de

**LEITUNG** Frau Grammel

**TRÄGER** Stadt Konstanz

#### ÖFFNUNGSZEITEN

**vö** Mo bis Fr 7.00–13.00 Uhr

**GT** Mo bis Do 7.00–17.00 Uhr  
Fr 7.00–15.00 Uhr

**ALTER DER KINDER** 2 bis 6 Jahre

### AWO KINDERTAGESSTÄTTE TALABU

Friedrichstr. 21, 78464 Konstanz  
07531 / 52245

talabu@awo-konstanz.de  
awo-konstanz.de

**LEITUNG** Frau Schmid

**TRÄGER** AWO Kreisverband Konstanz e. V.

#### ÖFFNUNGSZEITEN

**vö** Mo bis Fr 7.30–13.30 Uhr

#### GT UND HORT

Mo bis Do 7.00–17.00 Uhr

Fr 7.00–16.00 Uhr

**ALTER DER KINDER** 2 Monate bis 9 Jahre

### AWO KRIPPE MINICLUB

Friedrichstr. 21, 78467 Konstanz  
07531 / 3610948

spielgruppe-miniclub@awo-konstanz.de  
awo-konstanz.de

**LEITUNG** Frau Häusler

**TRÄGER** AWO Kreisverband Konstanz e. V.

#### ÖFFNUNGSZEITEN

**GRUPPE 1** Mo, Mi, Fr 8.30–12.30 Uhr

**GRUPPE 2** Di, Do 8.30–12.30 Uhr

**ALTER DER KINDER** 18 Monate bis 3 Jahre

### EVANG. KINDERHAUS LÖWENZAHN

Wollmatinger Str. 58, 78467 Konstanz  
07531 / 68346

kinderhaus.loewenzahn.konstanz@kbz.ekiba.de  
kinderhaus-loewenzahn.petrus-und-paulus-  
gemeinde.de

**LEITUNG** Frau Dreher

**TRÄGER** Evang. Kirchengemeinde Konstanz

#### ÖFFNUNGSZEITEN

**vö** Mo bis Fr 7.00–13.00 Uhr

#### GT UND HORT

Mo bis Do 7.00–17.00 Uhr

Fr 7.00–14.00 Uhr

**ALTER DER KINDER** 2 bis 10 Jahre

**KATH. KINDERHAUS ST. SUSO**

Taborweg 36, 78467 Konstanz  
07531 / 61391

kiha-st.suso@petershausen.net  
kinderhaus-suso.de

**LEITUNG** Frau Aziakonou

**TRÄGER** Kath. Pfarrei Konstanz-Petershausen

**ÖFFNUNGSZEITEN**

**vö** Mo bis Fr 7.00–13.30 Uhr  
**gt** Mo bis Do 7.00–16.45 Uhr  
Fr 7.00–15.00 Uhr

**ALTER DER KINDER** 1 bis 6 Jahre

**SEEZEIT KINDERHAUS**

Werner-Sombart-Str. 32, 78464 Konstanz  
07531 / 9782250

kinderhaus@seezeit.com

seezeit.com/kinder/seezeit-kinderhaus/

**LEITUNG** Frau Schuster

**TRÄGER** Seezeit Studierendenwerk Bodensee

**ÖFFNUNGSZEITEN**

**vö** Mo bis Fr 7.00–14.00 Uhr  
**gt** Mo bis Do 7.00–17.00 Uhr  
Fr 7.00–14.00 Uhr

**ALTER DER KINDER** 4 Monate bis 6 Jahre

**EVANG. AMI-MELLY KINDERHAUS**

Kuhmoosweg 4, 78464 Konstanz  
07531 / 8088528

info@amimelly-kinderhaus.de  
amimelly-kinderhaus.de

**LEITUNG** Frau Kuhn und Frau Rudolf

**TRÄGER** Evang. Kirchengemeinde Konstanz

**ÖFFNUNGSZEITEN**

**vö** Mo bis Fr 6 Stunden im Zeitraum  
von 7.00–14.00 Uhr  
**gt** Mo bis Do 7.00–17.00 Uhr  
Fr 7.00–14.00 Uhr

**ALTER DER KINDER** 1 bis 6 Jahre

**SCHÜLERHORT IM KONRADIHAUS**

Uhlandstr. 15, 78464 Konstanz  
07531 / 1200-350

hort@caritas-kn.de

cvkonstanz.caritas.de

**LEITUNG** Frau Spitzhüttl

**TRÄGER** Caritasverband Konstanz e. V.

**ÖFFNUNGSZEITEN**

Mo bis Do 10.30–18.00 Uhr  
Fr 10.30–17.00 Uhr

**ALTER DER KINDER** 1. Klasse bis 14 Jahre

**Allmannsdorf, Staad, Egg****KATH. KINDERGARTEN MARIA HILF**

Maria-Hilf-Platz 7, 78464 Konstanz

07531 / 66533

kiga-mariahilf@t-online.de

kath-mhsg.de

**LEITUNG** Frau Kleber

**TRÄGER** Kath. Kirchengemeinde Maria Hilf

**ÖFFNUNGSZEITEN**

**rg** Mo bis Fr 8.00–13.00 Uhr  
Di, Do 14.00–16.15 Uhr  
**vö** Mo, Mi, Fr 7.30–13.30 Uhr  
Di, Do 7.30–16.15 Uhr

**ALTER DER KINDER** 3 bis 6 Jahre

**SPIELGRUPPE MARIA HILF**

Lorettosteig 3, 78464 Konstanz  
01577 / 581 22 19 oder 0176 / 38 49 48 69

**LEITUNG** Frau Kleber

**TRÄGER** Kath. Kirchengemeinde Maria Hilf

**ÖFFNUNGSZEITEN**

**GRUPPE 1** Mo, Fr 8.30–12.30 Uhr  
Mi 9.00–12.00 Uhr  
**GRUPPE 2** Di, Do 8.30–12.30 Uhr  
Mi 9.00–12.00 Uhr

**ALTER DER KINDER** 2 bis 3 Jahre

**EVANG. KREUZKINDERGARTEN**

Brachsengang 17, 78464 Konstanz  
07531 / 32525

kreuzkiga@t-online.de

**LEITUNG** Frau Riedl

**TRÄGER** Evang. Kirchengemeinde Konstanz

**ÖFFNUNGSZEITEN**

**vö** Mo bis Fr 7.15–13.15 Uhr  
**gt** Mo bis Do 7.15–17.15 Uhr  
Fr 7.15–14.15 Uhr

**ALTER DER KINDER** 2 Monate bis 6 Jahre

**KATH. KINDERGARTEN ST. GEORG**

Kirchgasse 1, 78464 Konstanz  
07531 / 31176

kiga.st.georg.konstanz@t-online.de

kath-mhsg.de

**LEITUNG** Frau Fink

**TRÄGER** Kath. Kirchengemeinde St. Georg

**ÖFFNUNGSZEITEN**

**rg** Mo bis Fr 7.30–13.00 Uhr  
Mo, Do 14.00–16.30 Uhr  
**vö** Mo bis Fr 7.30–13.30 Uhr

**ALTER DER KINDER** 3 bis 6 Jahre

**KNIRPS & CO KINDERHAUS AN DER UNIVERSITÄT KONSTANZ**

für MitarbeiterInnen und Studierende

Universitätsstr. 10, 78464 Konstanz

07531 / 884321

sabine.weinhammer@uni-konstanz.de

uni.kn/kinderhaus

**LEITUNG** Frau Weinhammer

**TRÄGER**

Knirps & Co Förderverein zur Kinderbetreuung

**ÖFFNUNGSZEITEN**

**vö** Mo bis Fr 7.00–14.00 Uhr  
**gt** Mo bis Fr 7.00–17.00 Uhr

**ALTER DER KINDER** 6 Monate bis 6 Jahre

**KLEINKINDBETREUUNG „HUMMELBANDE“ KONSTANZ-ALLMANNSDORF (SPIELGRUPPE)**

Mainaustr. 166, 78464 Konstanz  
07531 / 8183887 (Spielgruppe) oder

07531 / 67900 (Geschäftsstelle

Kinderschutzbund Konstanz)

kontakt@kinderschutzbund-konstanz.de

**LEITUNG** Frau Bürkle-Endres

**TRÄGER** Deutscher Kinderschutzbund

Ortverband Konstanz e.V.

**ÖFFNUNGSZEITEN**

**3-TAGES-GRUPPE** Mo, Mi, Fr 8.00–12.30 Uhr  
**2-TAGES-GRUPPE** Di, Do 8.00–13.00 Uhr

**ALTER DER KINDER** 18 Monate bis 3 Jahre



**Fürstenberg, Wollmatingen und Industriegebiet****KINDERTAGESSTÄTTE CHERI-DU**

Cherisystr. 2, 78467 Konstanz  
07531 / 127 42 71

cheridu@awo-konstanz.de  
awo-konstanz.de

**LEITUNG** Frau Zepf

**TRÄGER** AWO Kreisverband Konstanz e. V.

**ÖFFNUNGSZEITEN**

**vö** Mo bis Fr 7.00–14.00 Uhr  
**GT** Mo bis Do 7.00–17.00 Uhr  
Fr 7.00–15.00 Uhr

**ALTER DER KINDER** 6 Monate bis 6 Jahre

**KINDERHAUS CHÉRISY**

Schürmann-Horster-Weg 1, 78467 Konstanz  
07531 / 579 39

leitung\_kita\_na@online.de  
cherisy.de

**LEITUNG** Frau Nikisch

**TRÄGER** Neue Arbeit GmbH Konstanz

**ÖFFNUNGSZEITEN****KINDERGARTEN**

**vö** Mo bis Fr 7.00–13.00 Uhr  
**GT** Mo bis Do 7.00–17.00 Uhr  
Fr 7.00–14.00 Uhr

**ALTER DER KINDER** 3 bis 6 Jahre

**KRIPPE VORMITTAGSGRUPPE**

Mo bis Fr 7.30–13.00 Uhr

**KRIPPE NACHMITTAGSGRUPPE**

Mo bis Fr 13.30–18.30 Uhr

**ALTER DER KINDER** 1 bis 3 Jahre

**KATH. KINDERGARTEN ST. GALLUS**

Reutestr. 17, 78467 Konstanz  
07531 / 92 70 10

Kinderhaus.gallus@kath-wa.de  
kath-wa.de

**LEITUNG** Herr Wieser

**TRÄGER** Kath. Kirchengemeinde  
Wollmatingen-Allensbach

**ÖFFNUNGSZEITEN**

**vö** Mo bis Fr 7.30–14.00 Uhr  
**GT** Mo bis Do 7.00–16.45 Uhr  
Fr 7.00–15.00 Uhr

**ALTER DER KINDER** 1 bis 6 Jahre

**EVANG. ALBERT-SCHWEITZER-KINDERHAUS**

Berchenstr. 36, 78467 Konstanz  
07531 / 786 66

Albert-Schweitzer.Kinderhaus@t-online.de  
Albert-Schweitzer-Kinderhaus.de

**LEITUNG** Herr Weise

**TRÄGER** Evang. Kirchengemeinde  
Wollmatingen

**ÖFFNUNGSZEITEN**

**RG** Mo bis Fr 7.00–12.30 Uhr  
**vö** Mo bis Fr 7.00–13.30 Uhr  
**GT UND HORT**

Mo bis Do 7.00–17.00 Uhr  
Fr 7.00–16.00 Uhr

**ALTER DER KINDER** 2 Monate bis 10 Jahre

**MONTESSORI-KINDERHAUS**

Leipziger Str.17, 78467 Konstanz  
07531 / 733 02

leitung@Montessori-Konstanz.de  
Montessori-Konstanz.de

**LEITUNG** Frau Herr

**TRÄGER** Montessori Konstanz e. V.

**ÖFFNUNGSZEITEN**

**RG** Mo bis Fr 7.00–12.30 Uhr  
**vö** Mo bis Fr 7.00–14.00 Uhr  
**GT** Mo bis Do 7.00–17.00 Uhr  
Fr 7.00–15.00 Uhr

**ALTER DER KINDER** 14 Monate bis zum  
Schuleintritt

**FREIER WALDORFKINDERGARTEN KONSTANZ**

Mannheimer Str. 2, 78467 Konstanz  
07531 / 92 97 96

info@waldorfkindergarten-konstanz.de  
waldorfkindergarten-konstanz.de

**LEITUNG** Frau Schünemann-Küttenbaum

**TRÄGER** Verein zur Förderung der  
Waldorfpädagogik e. V.

**ÖFFNUNGSZEITEN**

**vö** Mo bis Fr 7.30–14.00 Uhr  
**GT** Mo bis Fr 7.30–16.30 Uhr

**ALTER DER KINDER** 1 bis 6 Jahre

**KATH. KINDERHAUS ST. MARTIN**

Eichbühlstr. 16, 78467 Konstanz  
07531 / 780 98

Kinderhaus.Martin@kath-wa.de  
kath-wa.de

**LEITUNG** Frau Hummel

**TRÄGER** Kath. Kirchengemeinde  
Wollmatingen-Allensbach

**ÖFFNUNGSZEITEN**

**vö** Mo bis Do 7.15–14.00 Uhr  
Fr 7.15–14.15 Uhr  
**GT** Mo bis Do 7.00–17.00 Uhr  
Fr 7.00–14.15 Uhr

**ALTER DER KINDER** 1 bis 6 Jahre

**KRÜMELKISTE STROMEYERSDORF**

Turmstr. 8, 78467 Konstanz  
07531 / 363 39 55

stromeyersdorf@kruemelkiste.org  
kruemelkiste.org

**LEITUNG** Frau Spaniol und Herr Schneider

**TRÄGER** Krümelkiste Konstanz e. V.

**ÖFFNUNGSZEITEN**

**GT** Mo bis Fr 7.30–17.30 Uhr

**ALTER DER KINDER** 2 Monate bis 6 Jahre

**KRIPPE „STROMERLE“**

Stromeyersdorfstr. 1, 78467 Konstanz  
07531 / 361 06 63

kiga@caritas-kn.de

**LEITUNG** Frau Spitzhüttl

**TRÄGER** Caritasverband Konstanz e. V.

**ÖFFNUNGSZEITEN**

**vö** Mo bis Fr 7.30–14.00 Uhr

**GT** Mo bis Do 7.00–17.00 Uhr  
Fr 7.00–16.00 Uhr

**ALTER DER KINDER** 9 Monate bis 3 Jahre

**STÄDT. KINDERGARTEN URISBERG**

Benedikt-Bauer-Str. 6, 78467 Konstanz  
07531 / 802 07 92

KitaUrisberg@konstanz.de

konstanz.de

**LEITUNG** Frau Tay

**TRÄGER** Stadt Konstanz

**ÖFFNUNGSZEITEN**

**vö** Mo bis Fr 7.15–13.15 Uhr

**GT** Mo bis Do 7.00–17.00 Uhr  
Fr 7.00–14.00 Uhr

**ALTER DER KINDER** 3 Monate bis 6 Jahre

**WURZELKINDER****WALDKINDERGARTEN**

Postfach 10 23 48

78423 Konstanz

0176 / 24 02 53 86

leitung@waldkindergarten-konstanz.de

waldkindergarten-konstanz.de

**LEITUNG** Herr Gondorf

**TRÄGER** Wurzelkinder e. V.

**ÖFFNUNGSZEITEN**

**vö** Mo bis Fr 7.30–13.30 Uhr

**ALTER DER KINDER** 3 bis 6 Jahre

**KLEINKINDBETREUUNG****„KLEINE RIESEN“ KONSTANZ**

Joseph-Belli-Weg 27, 78467 Konstanz

07531 / 45 88 82 oder

07531 / 679 00 (Geschäftsstelle)

Kinderschutzbund Konstanz)

kontakt@kinderschutzbund-konstanz.de

**LEITUNG** Frau Müller-Hugle und Herr Moser

**TRÄGER** Deutscher Kinderschutzbund

Ortsverband Konstanz e. V.

**ÖFFNUNGSZEITEN**

**3-TAGES-GRUPPE** Mo, Mi, Fr 8.00–12.30 Uhr

**2-TAGES-GRUPPE** Di, Do 8.00–13.00 Uhr

**ALTER DER KINDER** 18 Monate bis 3 Jahre

**SPIELGRUPPE IM TREFFPUNKT  
BERCHEN**

Breslauer Str. 2, 78467 Konstanz

07531 / 692 881 und 07531 / 815 923

jasmin.koschek@skf-konstanz.de

skf-konstanz.de

**LEITUNG** Frau Koschek

**TRÄGER** Sozialdienst kath. Frauen e. V.

**ÖFFNUNGSZEITEN**

Di, Do, Fr 8.00–12.00 Uhr

**ALTER DER KINDER** 1 bis 3 Jahre

**Litzelstetten****STÄDT. KINDERTAGESSTÄTTE  
IM GRÜN**

Im Grün 9, 78465 Konstanz

07531 / 448 08

KitaLitzelstetten@konstanz.de

konstanz.de

**LEITUNG** Frau Winkhardt

**TRÄGER** Stadt Konstanz

**ÖFFNUNGSZEITEN****VÖ OHNE MITTAGESSEN**

Mo bis Fr 7.15–13.15 Uhr

**VÖ MIT MITTAGESSEN**

Mo bis Fr 7.15–14.15 Uhr

**GT** Mo bis Do 7.15–17.00 Uhr  
Fr 7.15–15.15 Uhr

**ALTER DER KINDER** 2 bis 6 Jahre

**KATH. KINDERGARTEN  
ST. PETER UND PAUL**

Kornblumenweg 22b, 78465 Konstanz

07531 / 447 29

peterpaul@kinderhaus-litzelstetten.de

kinderhaus-litzelstetten.de

**LEITUNG** Herr Kraus

**TRÄGER** Kath. Kirchengemeinde Konstanzer  
Bodanrückgemeinden

**ÖFFNUNGSZEITEN****VÖ OHNE MITTAGESSEN**

Mo bis Fr 7.15–13.00 Uhr

**VÖ MIT MITTAGESSEN**

Mo bis Fr 7.30–14.00 Uhr

**GT** Mo bis Do 7.15–17.00 Uhr  
Fr 7.15–15.15 Uhr

**ALTER DER KINDER** 1 bis 6 Jahre

**SPIELGRUPPE LITZELSTETTEN**

Kornblumenweg 22b, 78465 Konstanz

07531 / 447 29

**LEITUNG** Herr Kraus

**TRÄGER** Kath. Pfarramt St. Peter u. Paul

**ÖFFNUNGSZEITEN**

Mo, Di, Mi 8.30–12.30 Uhr

**ALTER DER KINDER** 18 Monate bis 3 Jahre

**Dingelsdorf****KATH. KINDERHAUS ST. NIKOLAUS**

Steinrennen 4, 78465 Konstanz

07533 / 22 17

teamleitung@kinderhaus-dingelsdorf.de

kinderhaus-dingelsdorf.de

**LEITUNG** Frau Schmidt

**TRÄGER** Kath. Kirchengemeinde Konstanzer  
Bodanrückgemeinden

**ÖFFNUNGSZEITEN**

**RG** Mo bis Do 7.45–12.30 Uhr und  
14.15–17.00 Uhr

Fr 7.30–12.30 Uhr

**vö** Mo bis Fr 7.00–14.00 Uhr

**GT** Mo bis Do 7.00–17.00 Uhr  
Fr 7.00–15.00 Uhr

**ALTER DER KINDER** 1 bis 6 Jahre



## SPIELGRUPPE DINGELSDORF

Thingoltstr. 36, 78465 Konstanz  
07533 / 22 17

teamleitung@kindergarten-dingelsdorf.de  
kinderhaus-dingelsdorf.de

**LEITUNG** Frau Schmidt

**TRÄGER** Kath. Kirchengemeinde Konstanzer Bodanrückgemeinden

### ÖFFNUNGSZEITEN

Mo, Di, Do 8.30–12.30 Uhr

**ALTER DER KINDER** 1 bis 3 Jahre

## Dettingen

### KATH. KINDERHAUS ST. VERENA

Rebweg 11, 78465 Konstanz  
07533 / 59 62

info@kinderhaus-st-verena.de

kinderhaus-st-verena.de

**LEITUNG** Frau Rock-Jerg

**TRÄGER** Kath. Kirchengemeinde Konstanzer Bodanrückgemeinden

### ÖFFNUNGSZEITEN

**RG** Mo bis Fr 7.30–12.30 Uhr und  
Mo bis Do 14.30–17.00 Uhr

**vö** Mo bis Fr 7.00–14.00 Uhr

**GT** Mo bis Do 7.00–17.00 Uhr  
Fr 7.00–15.00 Uhr

**ALTER DER KINDER** 1 bis 6 Jahre

## SPIELGRUPPE DETTINGEN

Rebweg 11, 78465 Konstanz  
07533 / 59 16

info@kinderhaus-st-verena.de  
kinderhaus-st-verena.de

**LEITUNG** Frau Rock-Jerg

**TRÄGER** Kath. Kirchengemeinde Konstanzer Bodanrückgemeinden

### ÖFFNUNGSZEITEN

**GRUPPE 1** Mo, Mi, Fr 8.30–12.30 Uhr

**GRUPPE 2** Di, Do 8.00–13.00 Uhr

Alter der Kinder: 18 Monate bis 3 Jahre

## Wallhausen

### STÄDT. KINDERGARTEN

#### WALLHAUSEN

Schwanenweg 10, 78465 Konstanz  
07533 / 52 79

kigawallhausen@konstanz.de

konstanz.de

**LEITUNG** Herr Bohn

**TRÄGER** Stadt Konstanz

### ÖFFNUNGSZEITEN

**vö** Mo, Mi, Fr 7.15–13.45 Uhr

Di, Do 7.15–15.00 Uhr

**ALTER DER KINDER** 2 bis 6 Jahre

## Mainau

### KINDERTAGESSTÄTTE INSEL MAINAU

Gärtnerhaus 1, 78465 Insel Mainau  
07531 / 303 266

leitung@kita-mainau.de

kita-mainau.de

**LEITUNG** Frau Fitz

**TRÄGER** Kindertagesstätte Mainau e. V.

### ÖFFNUNGSZEITEN

**vö** Mo bis Fr 7.30–14.00 Uhr

**GT** Mo bis Do 7.00–18.30 Uhr

Fr 7.00–15.00 Uhr

**ALTER DER KINDER** 0 bis 6 Jahre



## Kinderkonzerte eduART

**Musikalische Geschichten  
zum Ohrensitzen,  
Mitmachen, Lachen und Träumen.  
In vielfältigen Formaten,  
an verschiedenen Orten,  
für Menschen ab 3 Jahren.**

### Infos

susanne.schlegel-creutzburg@konstanz.de  
philharmonie-konstanz.de



**Südwestdeutsche  
Philharmonie  
Konstanz**

Illustration Susanne Smajčić

Geht mit uns auf  
**ENTDECKUNGSREISE!**  
Wir begleiten Euch spielerisch  
auf dem Weg in die **KONSTANZER  
GESCHICHTE.**

**ROSGARTEN  
MUSEUM KONSTANZ**

### KONTAKT

Ines.Stadie@konstanz.de · Telefon: 07531/900-2914  
www.rosgartenmuseum.de

Rosgartenstraße 3–5 · 78462 Konstanz  
Öffnungszeiten: Di–Fr 10–18 Uhr;  
Sa, So & Feiertag 10–17 Uhr; Mo geschlossen

# Kindertagespflege



## ... eine gleichwertige Alternative zur Kindertageseinrichtung

Kindertagespflege ist eine individuelle, familiennahe und flexible Betreuungsform für Kinder von 0 bis 14 Jahren. Vor allem für Kinder bis zu drei Jahren ist sie eine gleichwertige Alternative zur Kindertageseinrichtung. Tagesmütter und Tagesväter betreuen Kinder meist im eigenen Haushalt oder in angemieteten anderen Räumen. Kindertagespflege ist der Betreuung in Kindertageseinrichtungen gleichgestellt und hat ebenso den Auftrag, Kinder in ihrer Entwicklung zu fördern, die Erziehung und Bildung des Kindes zu unterstützen und Eltern dabei zu helfen, Kindererziehung und Erwerbstätigkeit besser miteinander vereinbaren zu können.

## ... bietet viele Vorteile

Kinder erleben einen familiären Alltag. Die Betreuung in kleinen Gruppen mit festen Bezugspersonen vermittelt Sicherheit und Geborgenheit und erleichtert es den Kleinen, ihre Umwelt zu erkunden und Neues zu lernen. Tagesmütter und Tagesväter unterstützen die Kinder ganz individuell und orientieren sich an den Bedürfnissen des einzelnen Kindes. Kindertagespflege ermöglicht flexible zeitliche Betreuungslösungen, auch in Ergänzung zu Kindertageseinrichtungen. Sie bietet die Möglichkeit für individuelle Absprachen zwischen Tagespflegepersonen und Eltern.

Der familiäre Rahmen und die feste Bindung an eine Bezugsperson erleichtern den Kleinen den Einstieg in die Betreuung außerhalb der eigenen Familie.

## ... mit qualifizierten Betreuungspersonen

Vor dem Hintergrund der Gleichrangigkeit mit institutioneller Betreuung werden hohe Anforderungen an die Qualität des Betreuungsangebotes Kindertagespflege gestellt. Der Bildungs- und Förderauftrag verlangt eine professionelle Haltung und Wissen über frühkindliche Entwicklung und pädagogische Konzepte. Deshalb absolvieren Tagespflegepersonen eine umfangreiche Qualifizierung, die mit einem bundesweit anerkannten Zertifikat abschließt, und müssen sich regelmäßig fortbilden.

Tagespflegepersonen benötigen eine Pflege-erlaubnis des Jugendamtes. Dafür überprüfen die SozialpädagogInnen des Jugendamtes die persönlichen und auch räumlichen Voraussetzungen der Tagespflegeperson.

## ... ein Angebot des Fachbereichs Kindertagespflege des Jugendamtes der Stadt Konstanz

Der Fachbereich Kindertagespflege berät Eltern, die eine Tagespflege für ihr Kind suchen, informiert über die rechtlichen und finanziellen Rahmenbedingungen und vermittelt geeignete Tagespflegepersonen.

Die FachberaterInnen begleiten Eltern und Tagespflegepersonen während des Betreuungsverhältnisses und unterstützen bei einer kooperativen Zusammenarbeit. Sie überprüfen die Eignungsvoraussetzungen der Tagespflegepersonen und erteilen die Pflege-erlaubnis.

## Kontakt

### DIENSTLEISTUNGSZENTRUM BENEDIKTINERPLATZ

Benediktinerplatz 8, 78467 Konstanz  
Einen barrierefreien Zugang finden Sie über den Eingang Benediktinerplatz 7.

Für suchende Eltern und bestehende Tagespflegebetreuungen richtet sich die Zuständigkeit nach dem Anfangsbuchstaben des Nachnamens des Kindes.

#### ANSPRECHPARTNERIN FÜR

**A - E**

Frau Twieling  
marlies.twieling@konstanz.de  
07531 / 900-24 57

Nähere Informationen entnehmen Sie der Homepage [kindertagespflege-konstanz.de](http://kindertagespflege-konstanz.de)

#### ANSPRECHPARTNERIN FÜR

**F - I**

Frau Brunner  
helga.brunner@konstanz.de  
07531 / 900-26 81

#### ANSPRECHPARTNERIN FÜR

**J - M**

Frau Matthes  
anja.matthes@konstanz.de  
07531 / 900-25 47

#### ANSPRECHPARTNERIN FÜR

**N - Sch**

Frau Jaschinski-Klages  
claudia.jaschinski-klages@konstanz.de  
07531 / 900-26 46

#### ANSPRECHPARTNERIN FÜR

**Sd - Z**

Frau Merk  
ina.merk@konstanz.de  
07531 / 900-24 45



# Schulen in Konstanz

Die Stadt Konstanz ist Schulträgerin von zehn Grundschulen, einer Grund- und Werkrealschule, einer Realschule, drei Gymnasien, einem Schulverbund (Realschule, Gymnasium), einer Gemeinschaftsschule, einem Sonderpädagogischen Bildungs- und Beratungszentrum mit dem Schwerpunkt Lernen und zwei vorschulischen Einrichtungen (drei Grundschulförderklassen für sechsjährige Kinder, die vom Schulbesuch zurückgestellt sind, und einer Beratungsstelle für sprachbehinderte Kinder).

Die Grundschulen bieten im Rahmen der Verlässlichen Grundschule über Förder- oder Elternvereine Kernzeitenbetreuungen vor und nach dem Unterricht mit Mittagessensmöglichkeit und überwiegend Nachmittagsbetreuung an. Es gibt zwei Ganztagschulen.

Weitere aktuelle Informationen zu Bildungsprojekten für Schülerinnen und Schüler wie z. B. Sommerschule oder kicken&lesen finden Sie auf der Webseite der Stadt Konstanz unter [konstanz.de/bildungsthemen](http://konstanz.de/bildungsthemen).

## Sozialförderungen im Schulbereich

Familien mit drei oder mehr Kindern, für die sie Beförderungskosten zu entrichten haben, können beim Amt für Bildung und Sport den Erlass der Eigenanteile ab dem dritten Kind beantragen, wenn der Schulweg länger als 3 km ist.

Familien mit geringem Einkommen können für die Monatsbeiträge zur Kernzeitenbetreuung beim Amt für Bildung und Sport, zum Mittagessen, zu Schulfahrten, Ausflügen und Schulbedarf bei der Schulleitung Zuschüsse beantragen.

Familien, die Arbeitslosengeld II, Wohngeld, Kinderzuschlag oder Sozialhilfe beziehen, können mit dem Bildungs- und Teilhabepaket (BUT) Förderungen für das Mittagessen an Schulen und für Ausflüge, Schulfahrten etc. erhalten.

Zuschüsse zu den Monatsbeiträgen zur Kernzeitbetreuung können beim Amt für Bildung und Sport beantragt werden.

## Altstadt, Paradies

### **GRUNDSCHULE STEPHAN**

#### **Grundschulförderklassen**

St.-Stephans-Platz 17, 78462 Konstanz

07531 / 91 42 60

info@gs-stephan.konstanz.de

stephansschule-konstanz.de

### **GRUNDSCHULE WALLGUT**

Wallgutstr. 14, 78462 Konstanz

07531 / 45 72 90

buerk@gs-wallgut.konstanz.de

gs-wallgut-konstanz.de

### **GYMNASIUM A.-V.-HUMBOLDT**

Schottenplatz 2, 78462 Konstanz

07531 / 905 00

woehrle@humboldt.konstanz.de

humboldt-konstanz.de

### **GYMNASIUM ELLENRIEDER**

Brauneggerstr. 29, 78462 Konstanz

07531 / 91 42 57

direktion@ellenrieder.konstanz.de

eg.schulen.konstanz.de

## Petershausen, Königsbau

### **GEMEINSCHAFTSSCHULE GEBHARD**

#### **Campus 1, Standort Pestalozzistraße**

Pestalozzistr. 1, 78467 Konstanz

07531 / 942 96 90

#### **Campus 2, Standort Zähringerplatz**

Zähringerplatz 1, 78464 Konstanz

07531 / 942 96 90

rektorat@ghs-gebhard.konstanz.de

gebhardschule-konstanz.de

### **GRUNDSCHULE PETERSHAUSEN**

Zähringerplatz 1, 78464 Konstanz

07531 / 94 29 58-0

rektorat@gs-petershausen.konstanz.de

### **GRUNDSCHULE SONNENHALDE**

Höhenweg 14, 78464 Konstanz

07531 / 893 10

rektorat@gs-sonnenhalde.konstanz.de

gs-sonnenhalde.schulen.konstanz.de



**REALSCHULE THEODOR-HEUSS**

Zähringerplatz 1, 78464 Konstanz  
07531 / 893 50  
sekretariat@theo.konstanz.de  
theo.schulen.konstanz.de

**GYMNASIUM HEINRICH-SUSO**

Neuhauserstr. 1, 78464 Konstanz  
07531 / 662 78  
direktion@suso.konstanz.de  
suso.schulen.konstanz.de

**Allmannsdorf****GRUNDSCHULE ALLMANNSDORF**

Mainaustr. 147, 78464 Konstanz  
07531 / 937 70  
rektorat@gs-allmannsdorf.konstanz.de  
gs-allmannsdorf.schulen.konstanz.de

**Fürstenberg, Wollmatingen****GRUND- UND****WERKREALSCHULE BERCHEN**

Breslauerstr. 16–18, 78467 Konstanz  
07531 / 925 50  
rektorat@ghs-berchen.konstanz.de  
berchenschule-konstanz.de

**GRUNDSCHULE HAIDELMOOS****Grundschulförderklassen**

Sonnentauweg 39, 78467 Konstanz  
07531 / 893 20  
floramo@gs-haidelmoos.konstanz.de  
haidelmooschule-konstanz.de

**GRUNDSCHULE WOLLMATINGEN**

Radolfzellerstr. 14, 78467 Konstanz  
07531 / 89 27 90  
reinhard@gs-wollmatingen.konstanz.de  
grundschule-wollmatingen.de

**SCHULVERBUND****GESCHWISTER-SCHOLL**

Schwaketenstr. 112, 78467 Konstanz  
07531 / 926 70  
direktion@gss.konstanz.de  
scholl-konstanz.de

**Vororte****GRUNDSCHULE LITZELSTETTEN**

Groß-Herzog-Friedrich Str. 12, 78465 Konstanz  
07531 / 363 93 60  
rektorat@gs-litzelstetten.konstanz.de  
grundschule-litzelstetten.de

**GRUNDSCHULE DINGELSDORF**

Rathausplatz 2, 78465 Konstanz  
07533 / 41 49  
rektorat@gs-dingelsdorf.konstanz.de  
gs-dingelsdorf.de

**GRUNDSCHULE DETTINGEN**

Schulweg 1–7, 78465 Konstanz  
07533 / 93 66 89-0  
bierkandt@gs-dettingen.konstanz.de  
gsdettingen.de



# Schul- und Bildungsberatung für neu zugewanderte Familien in Konstanz

**Sie sind mit Ihrer Familie aus einem anderen Land nach Konstanz gezogen? Am Anfang ist Ihnen sicher manches fremd und viele Fragen sind offen.**

Eine der wichtigsten Fragen: Welche Schule ist die richtige für meine Kinder? Wir helfen Ihnen bei der Antwort: Wir besprechen mit Ihnen, was Ihre Kinder gut können, wo sie besondere Hilfe oder Sprachförderung brauchen und ob sie vielleicht schon einen Berufswunsch haben. Wir zeigen Ihnen, welche Schulen es in Konstanz gibt und was diese alles anbieten. Wir erklären Ihnen das Schul- und Ausbildungssystem und die verschiedenen Schulabschlüsse – in einem Einzelgespräch oder bei unseren Internationalen Eltern-Infotagen. Die Beratung ist absolut vertraulich, kostenlos und kann auch in Ihrer Muttersprache durchgeführt werden. Finden Sie die richtige Schule für Ihr Kind. Gerne beraten wir Sie dazu.

- ➔ Schularten und Schulabschlüsse
- ➔ Beteiligungsmöglichkeiten für Eltern am Schulleben
- ➔ Sprachförderung
- ➔ Nachmittags- und Hausaufgabenbetreuung
- ➔ Freizeitangebote
- ➔ Ausbildung, berufliche Schulen und Berufseinstieg

## **AMT FÜR BILDUNG UND SPORT BILDUNGSBÜRO / KOORDINATION BILDUNG UND INTEGRATION**

Benediktinerplatz 8, 78467 Konstanz  
07531/900-2954  
bildungsberatung@konstanz.de  
bildungsberatung-konstanz.de

**ANSPRECHPARTNERINNEN**

Julia Sommer und Evrim Bayram

# Ferienprogramm und Verlässliche Ferienbetreuung



## Angebote für Kinder, Kids und Jugendliche

In den Sommerferien wird den Konstanzer Kindern und Jugendlichen über einen Zeitraum von sechs Wochen ein abwechslungsreiches, interessantes und vielseitiges Programmangebot gemacht. Für die Gesamtplanung und Koordination ist die Abteilung Kinder-, Jugend-, Senioren- und Stadtteilarbeit des Sozial- und Jugendamtes verantwortlich.

Mit der Angebotsplanung und Umsetzung sind neben den städtischen Einrichtungen KiKuZ und Jugendzentrum durchschnittlich 40 Vereine, Verbände, Institutionen und Privatanbieter betraut, die das Programm in seiner Vielfalt und Qualität ermöglichen.

Die Veranstaltungen werden, getrennt nach Altersgruppen, in zwei Ferienprogramm-broschüren zusammengestellt und präsentiert. Sie erscheinen in der Regel Ende Mai, werden an allen Schulen verteilt und liegen in zahlreichen öffentlichen Einrichtungen aus.

Ab diesem Zeitpunkt ist es möglich, sich online unter **konstanz.feripro.de** um Plätze in anmeldepflichtigen Veranstaltungen zu bewerben. Wenn zum festgesetzten Stichtag mehr Anmeldungen vorliegen, als Plätze vorhanden sind, entscheidet das Los. Insbesondere vor diesem Hintergrund ist es den Verantwortlichen und MacherInnen des Sommerferienprogramms wichtig, eine ausgewogene Angebotspalette von offenen (nicht anmeldepflichtigen) und anmeldepflichtigen Veranstaltungen, Kursen und Freizeitaktivitäten vorzuhalten, um eine Vielzahl von Kindern und Jugendlichen mit ihren jeweiligen Neigungen und Bedarfen zu erreichen.

Ergänzend zu dieser insgesamt gut aufgestellten Ferienprogramminfrastruktur im Sommer wird mit der Verlässlichen Ferienbetreuung auf den steigenden Bedarf von Eltern reagiert, die bereits früh im Jahr eine hohe Planungssicherheit für die Ferienzeiten benötigen.

Über die Homepage **verlaessliche-ferienbetreuung-konstanz.de** sind ab Januar ausführliche Informationen und Angebotsbeschreibungen abrufbar. Hier ist ebenfalls eine Online-Vormerkung möglich, auf die eine zeitnahe Rückmeldung erfolgt. Zusagen müssen dann innerhalb von zehn Tagen durch Bezahlung bestätigt werden. Ab diesem Zeitpunkt haben Eltern und Kinder Gewissheit, dass die Betreuung in den Ferien gesichert ist.

Darüber hinaus gibt es weitere Angebote von Vereinen, Verbänden, freien und kirchlichen Trägern, Firmen, der Fachhochschule, der Universität u. a. m., die sich zum Teil an bestimmte Zielgruppen, Mitglieder oder auch Firmenangehörige richten und über eigene Programmbroschüren oder Sonderausschreibungen beworben werden.

## SOZIAL- UND JUGENDAMT

### Abt. Kinder-, Jugend-, Senioren- und Stadtteilarbeit

Rebbergstr. 34–36, 78464 Konstanz

07531 / 604 34

Isabella.Walczak@Konstanz.de

#### ANSPRECHPARTNERIN

Frau Walczak

# Fachstelle Kinder- und Jugendbeteiligung

Die Fachstelle Kinder- und Jugendbeteiligung des Sozial- und Jugendamtes informiert, berät, qualifiziert, vernetzt und unterstützt Kinder und Jugendliche dabei, sich für ihre Belange in der Stadt Konstanz einzusetzen.

Bei der Durchführung unterschiedlicher Beteiligungsformate unterstützt sie die Kinder- und Jugendarbeit und ist Kooperations- und Ansprechpartnerin für Schulen, Verwaltung, Verbände und Vereine. Darüber hinaus tritt sie in Verwaltung, Politik und Gesellschaft für Kinder- und Jugendpartizipation ein.

## FACHSTELLE KINDER- UND JUGENDBETEILIGUNG

Rebbergstr. 34–36, 78464 Konstanz

07531 / 802 09 55

0176 / 10 90 00 75

### ANSPRECHPARTNERIN

Frau Albicker-Denkelt

antje.albicker-denkel@konstanz.de

# Spielplätze



In der Stadt Konstanz stehen Kindern und Jugendlichen auf 63 Spielplätzen vielfältige Spielflächen zur Verfügung.

Alle Spielplätze besitzen eine Grundausrüstung an Spielgeräten wie z. B. Rutsche, Sandspielfläche, Schaukel und Sitzgelegenheiten und bieten ein vielfältiges, abwechslungsreiches und altersgerechtes Spielangebot. In der Regel sind sie dem Wohnumfeld zugeordnet und gut zu Fuß erreichbar. Darüber hinaus bietet die Stadt Konstanz in allen Stadtteilen Spielflächen in besonderer Lage an, die einen größeren Einzugsbereich aufweisen. Diese Spielplätze sind größer, verfügen über eine vielfältigere Ausstattung und sind für verschiedene Altersgruppen geeignet. Hierzu gehören in den Ortsteilen der Spielplatz im „Gewann Moos“ (Dettingen, Ortsrandlage) und in Wallhausen und Dingelsdorf die Spielplätze in den Strandbädern.

Weitere sehr schöne Spielplätze mit attraktiver Ausstattung befinden sich auf der Insel Mainau (gebührenpflichtig), auf Klein-Venedig („Steine im Fluss“) und auf der Schweizer Seite im „Seepark“.

Darüber hinaus sind fast alle Schulhöfe in der unterrichtsfreien Zeit zum Spielen geöffnet. Entsprechend den Altersgruppen der Schüler sind sie mit passenden Spieleinrichtungen ausgestattet.

In allen Stadtteilen sind Bolzplätze und Spielwiesen vorhanden. An geeigneten Standorten wurden Streetballanlagen und Skateanlagen eingerichtet. Auch bietet die Stadt zwei Radparcours (Paradies „Schänzle“, Fürstenberg „Hämmerle“) für Biker an.

Eine Übersichtskarte mit den Standorten befindet sich auf [konstanz.de](http://konstanz.de)





# Einrichtungen für Kinder und Jugendliche



## KiKuZ

Das KinderKulturZentrum ist eine städtische Freizeit- und Kultureinrichtung für Schulkinder bis 14 Jahre.

Es bietet seinen BesucherInnen auf vielfältige Weise außerschulische Bildungs- und Erfahrungsmöglichkeiten.

Eigene Fähigkeiten und Kompetenzen können entdeckt und weiterentwickelt werden.

Das Angebot umfasst neben den Spielräumen (Kicker, Brettspiele, Tischtennis, Bauraum) die Werkstätten sowie den Rollenspiel- und den Leseraum.

Sportangebote sowie die Nutzung der Kletterwände ermöglichen vielfältige Bewegungsaktivitäten. In der Kreativwerkstatt und der KiKuZ-Küche laden wechselnde Angebote zum Mitmachen ein. Ein weiterer Schwerpunkt ist der Umgang mit Neuen Medien. Betreute Computerangebote sowie die Produktion kurzer Filme mit der Videokamera stehen regelmäßig auf dem Programm. Sehr beliebt sind darüber hinaus die lesepädagogischen Aktivitäten, wie z. B. der sogenannte Lese-Marathon.

Während der Schulferien gibt es abwechslungsreiche Freizeitaktivitäten und Betreuungsangebote. Für Schulklassen bietet das KiKuZ-Team vormittags Aktionen mit unterschiedlichen Schwerpunkten an.

## KINDERKULTURZENTRUM (KIKUZ)

Rebbergstr. 34, 78464 Konstanz  
07531 / 541 97

kikuz@konstanz.de  
kikuz.de

### ÖFFNUNGSZEITEN (OHNE ANMELDUNG)

Mo bis Do 15.00–18.00 Uhr  
Freitags laden Kulturveranstaltungen, wie z. B. Filmvorführungen im hauseigenen Kino „Drachenhöhle“, Lesungen, Ausflüge und der Kletterzug ins KiKuZ ein.

**ALTER 6 BIS 14 JAHRE**

## Kolpingkeller

Der Offene Schülertreff im Kolpingkeller ist eine Einrichtung der katholischen Gesamtkirchengemeinde. Er bietet Kindern von der 1. bis zur 4. Klasse die Möglichkeit zum gemeinsamen Treff. Den Schwerpunkt der Arbeit bildet die Hausaufgabenbetreuung und Sprachförderung der Kinder. Gefördert werden vor allem Kinder mit Migrationshintergrund und SchülerInnen mit vergleichbaren Schwierigkeiten in Deutsch.

Neben der Hausaufgabenbetreuung bietet der Schülertreff Freizeitaktivitäten wie Kickern, Tischtennis, Basteln und verschiedene Brettspiele an.

Freitagnachmittags wird gemeinsam gebacken oder gekocht.

Die Kinder können innerhalb der Öffnungszeiten jederzeit kommen. Manche nehmen dieses Angebot fast täglich in Anspruch, manche kommen nur einmal pro Woche.

## OFFENER SCHÜLERTREFF

Hofhalde 10a, 78462 Konstanz  
07531 / 918 91 83 (ab 13 Uhr erreichbar)  
offener-schuelertreff@kolpinghaus-konstanz.de  
kolpingkeller.jimdosite.com

### ÖFFNUNGSZEITEN (OHNE ANMELDUNG)

Mo bis Do 13.00–17.00 Uhr  
Fr 12.30–17.00 Uhr  
(mit kostenlosem Mittagessen)

**ALTER 1. BIS 4. KLASSE**

## SPIELIdee Berchen

Für Kinder von sechs bis zwölf Jahren bieten wir viele verschiedene Angebote in und um unseren Container auf dem Berchenspielplatz an. Wir haben tolle Fahrzeuge und Spiele für drinnen und draußen. Im Gemeindezentrum in der Karlsruher Straße sind wir, wenn es draußen kalt wird oder wenn wir etwas kochen möchten. Es gibt spezielle Ferienangebote und Ausflüge in und um Konstanz.

Wir freuen uns auf Dich!

## EVANGELISCHE KIRCHENGEMEINDE WOLLMATINGEN

Karlsruher Str. 10, 78467 Konstanz  
0152 / 07 42 61 73

### ÖFFNUNGSZEITEN

Mi 16.00–18.30 Uhr (Gemeindezentrum)  
Do 16.00–18.30 Uhr  
Do 16.00–18.30 Uhr (Hallenzeit)  
Fr 15.00–19.00 Uhr

**ALTER 6 BIS 12 JAHRE**

## Treffpunkt Öhmdwiesen

Der Treffpunkt Öhmdwiesen ist ein nachbarschaftlicher Begegnungstreff der kath. Kirchengemeinde St. Martin Konstanz-Wollmatingen.

Die Freizeitgestaltung von Schulkindern im Alter von 6 bis 12 Jahren sowie die Zusammenarbeit mit deren Familien ist Mittelpunkt der Arbeit im Treffpunkt.

Der offene Kindertreff am Nachmittag bietet Kindern eine erlebnisreiche gemeinsame Freizeitgestaltung. Einfach mal vorbeikommen. Während der Schulferien gibt es ein vielfältiges Ferienprogramm. Dabei werden die Wünsche und Ideen der Kinder miteinbezogen.

Für einzelne Aktionen wird um vorherige Anmeldung gebeten.

Neben den Kindern sind auch Eltern, NachbarInnen und alle Interessierten willkommen. Kommen Sie vorbei und lernen Sie den Treffpunkt kennen. Bei verschiedenen Aktionen oder unterschiedlichen Gesprächsrunden können Sie Kontakte knüpfen und sich austauschen. Die aktuellen Öffnungszeiten und Aktionen hängen aus oder können telefonisch erfragt werden. Ein freundliches herzliches Willkommen an ALLE!

## TREFFPUNKT ÖHMDWIESEN

Mannheimer Str. 28, 78467 Konstanz  
oehmdwiesen@kath-wa.de

### ANSPRECHPARTNERIN

Heike Metzger  
0176 / 314 97 116

### ÖFFNUNGSZEITEN

Tagesaktuellen Aktionen hängen aus und können gerne telefonisch erfragt werden.

**ALTER 6 BIS 12 JAHRE (SOWIE DIE ZUSAMMENARBEIT MIT DEREN FAMILIEN)**

## Evangelisches Jugendhaus Konstanz

Das evangelische Jugendhaus in Konstanz ist das einzige für offene Kinder- und Jugendarbeit in Baden, welches sich in evangelischer Trägerschaft befindet.

Das Haus besteht seit 1977. Es richtet sich an Kinder und Jugendliche zwischen sechs und 18 Jahren, unabhängig von Konfession und Herkunft.

Die Programmangebote des evangelischen Jugendhauses umfassen den offenen Spielbereich (Billard, Kicker, Tischtennis, Brettspiele, Trampolin, Hängematte, Gartenspiele wie Pedalo, Wikingerschach, Badminton) sowie einen Mittagstisch mit Hausaufgabenbetreuung und anschließendem offenen Bereich.

Das Haus hat regelmäßige tägliche Öffnungszeiten, bei Veranstaltungen auch am Wochenende. Darüber hinaus gibt es vielfältige Aktionen für die unterschiedlichen Altersgruppen wie Kochen, Kino, Werken, Besichtigungen, Klettern und Inlineskaten. In regelmäßigen Abständen finden Spieleabende und Spielnächte mit Übernachtung statt.

In den Schulferien bietet das Jugendhaus ein vielfältiges Programm mit Freizeiten, Tagesausflügen und Projektwochen zu verschiedenen Themen wie z. B. Fliegerei, Kontinente, Umwelt und Weltraum an. Das Spieleschiff sowie Sport- und Kreativangebote runden das Programm ab.

## EVANGELISCHES JUGENDHAUS

Gottlieberstr. 7, 78462 Konstanz  
07531 / 229 02  
info@jugendhaus-konstanz.de  
jugendhaus-konstanz.de

**ALTER 6 BIS 18 JAHRE**

## Jugendzentrum

Das Juze Konstanz ist die größte Einrichtung der offenen Jugendarbeit der Stadt und bietet vielfältige Möglichkeiten zur Freizeitgestaltung für Jugendliche ab zwölf Jahren aus ganz Konstanz und dem Stadtteil Petershausen.

Das Jugendcafé als Herzstück des Juze wird ergänzt durch regelmäßige Sportangebote wie Fußball, Klettern oder Parkour, in den Sommerferien durch Ausflüge und Freizeiten. Im Bereich Jugendkultur finden Konzerte, Tanz-, Theater- und Filmprojekte, Partys, Graffitiaktionen u. a. statt.

Jugendinitiativen und -gruppen erhalten Unterstützung bei der Umsetzung von Projekten. Außerdem gibt es für sie im Juze die Möglichkeit, Räume eigenverantwortlich zu nutzen.

Weitere Infos und das aktuelle Programm unter [juze-konstanz.de](http://juze-konstanz.de)

## JUZE KONSTANZ

Gustav-Schwab-Str. 12c, 78467 Konstanz  
07531 / 686 17

[jugendzentrum@konstanz.de](mailto:jugendzentrum@konstanz.de)

### juze-konstanz.de

**ALTER AB 12 JAHRE**

## Jugendtreff Berchen

Der Jugendtreff Berchen ist eine Einrichtung für die Wohngebiete Berchen und Öhmdwiesen. Montag bis Freitag ist das Café für Jugendliche ab zwölf Jahren von 17.00 bis 20.00 Uhr geöffnet. Montags können die Jugendlichen in unserem professionellen Pizzeriaofen Pizza backen. Auch freitags wird meistens gekocht oder gebacken.

Man kann sich im Jugendtreff mit Freunden treffen, Billard, Tischfußball oder Spiele spielen und den Zugang zum Konstanz WLAN nutzen. Für die große Außenanlage mit Skatepark, Basketball- und Volleyballfeld stehen auch Bälle, Skateboards und Scooter zur Verfügung.

Im Jugendtreff können Jugendliche Hilfe bei fast allen Problemen erhalten. Hierzu können sie ohne Terminabsprache Montag und Mittwoch bis Freitag zwischen 14 und 17 Uhr vorbeikommen. Je nach Bedarf gibt es getrennte Angebote für Jungen und Mädchen. Zusätzlich gibt es immer wieder besondere Veranstaltungen wie Partys, Skatepark-Jams und Ausflüge.

Außerdem gibt es auch spezielle Angebote für Kinder von zehn bis 14 Jahren.

## JUGENDTREFF BERCHEN

Magdeburgerstr. 20, 78467 Konstanz  
07531 / 69 81 58

[JugendtreffBerchen@konstanz.de](mailto:JugendtreffBerchen@konstanz.de)

**ALTER AB 12 JAHRE**

**(EINZELNE ANGEBOTE AB 10 JAHRE)**



# IDEEN FÜR IHREN UMWELTUNTERRICHT IN KONSTANZ



UNSER TRINKWASSER  
– UNSER ABWASSER

UNSER ABFALL

Download und weitere Informationen:  
[www.ebk-konstanz.de](http://www.ebk-konstanz.de) ► Downloads



Fritz-Arnold-Straße 2b | 78467 Konstanz  
Tel.: +49 (0)7531 996 0 | Mail: [info@ebk-tbk.de](mailto:info@ebk-tbk.de)  
[www.ebk-konstanz.de](http://www.ebk-konstanz.de)

## **AWO – Treffpunkt Chérisy**

Der Treffpunkt Chérisy ist ein öffentlicher Stadtteiltreff in Trägerschaft der Arbeiterwohlfahrt. Sein Programm umfasst Angebote für verschiedene Altersgruppen. Die Räume können auch von Gruppierungen oder Privatpersonen gemietet werden, z. B. für Kindergeburtstage.

Während der Schulwochen finden nachmittags die Hausaufgabenbetreuung sowie offene Freizeitangebote für Grundschul Kinder des Stadtteils statt. In den Schulferien wird zeitweise ein offenes Freizeitprogramm angeboten; zeitweise finden Angebote im Rahmen der Verlässlichen Ferienbetreuung für angemeldete Kinder aus ganz Konstanz statt. Die Betreuung erfolgt jeweils durch ehrenamtliche MitarbeiterInnen, die von einer sozialpädagogischen Fachkraft angeleitet werden.

Darüber hinaus bietet der Treffpunkt Chérisy eine wöchentliche Antragsberatung sowie Unterstützung bei der Beantragung von Mutter-Kind-Kuren an.

Weitergehende Informationen sind auf der Homepage zu finden.

## **AWO – TREFFPUNKT CHÉRISY**

Chérisystr.15, 78467 Konstanz  
07531 / 95 89 63  
[cherisy@awo-konstanz.de](mailto:cherisy@awo-konstanz.de)  
[awo-konstanz.de/cherisy.html](http://awo-konstanz.de/cherisy.html)

## **Treffpunkt Petershausen**

Der Treffpunkt Petershausen ist ein Stadtteilzentrum.

Zielsetzung ist es, die Lebensqualität im Quartier zu verbessern und das soziale Zusammenleben der BürgerInnen zu fördern. Im Vordergrund steht die Unterstützung von Selbstorganisation und Eigeninitiative der BewohnerInnen sowie die Vernetzung der im Stadtteil tätigen sozialen Organisationen. Die Räumlichkeiten können von allen im Quartier lebenden Menschen für individuelle Angebote und Veranstaltungen, z. B. für Kindergeburtstage oder Krabbelgruppen, gemietet werden. In den Schulferien werden stadtteilbezogene Freizeit- und Spielangebote für Grundschul Kinder angeboten.

## **TREFFPUNKT PETERSHAUSEN**

Georg-Elser-Platz 1, 78467 Konstanz  
07531 / 51069  
[TreffPetershausen@konstanz.de](mailto:TreffPetershausen@konstanz.de)

# Fachstelle Kinder- und Jugendbeteiligung

**WIR SIND BUNT,  
INTERNATIONAL  
UND WELTOFFEN.**

Familien, die aus einem anderen Land nach Konstanz ziehen, haben viele Fragen im Gepäck: Wie lernen wir die Stadt, die Kultur und die Menschen, die hier leben, kennen? Wie finden wir die richtige Kindertageseinrichtung, Schule und Förderung für unsere Kinder? Wer hilft uns dabei, die deutsche Sprache zu verstehen und zu sprechen? In enger Zusammenarbeit mit anderen Ämtern, Einrichtungen, Vereinen, Initiativen, Migrantenorganisationen und engagierten Menschen hilft Ihnen die Stabsstelle Konstanz International bei der Suche nach Antworten auf diese Fragen.

So ermöglicht und unterstützt die Stabsstelle:

- Die Sprachförderung, internationale Vorbereitungsklasse und muttersprachliche Angebote
- Schulklassen, die sich mit eigenen Projekten für Integration, Teilhabe und sozialen Zusammenhalt starkmachen
- Viele andere interkulturelle Aktionen und Initiativen für Kinder und Jugendliche
- Einen ehrenamtlichen Sprachmittlerdienst

## STABSSTELLE KONSTANZ INTERNATIONAL

Untere Laube 24, 78462 Konstanz  
International@konstanz.de  
07531 / 900 23 92

LEITUNG Dr. David Tchakoura

# Konstanzer Sozial- und Pflegefamilienpass



## Den Konstanzer Sozialpass bzw. Pflegefamilienpass beantragen

Familien und Einzelpersonen, die Sozialleistungen bekommen (z. B. Arbeitslosengeld II, Sozialgeld, Hilfe zum Lebensunterhalt, Wohngeld, Grundsicherung), können den Konstanzer Sozialpass erhalten.

Vollzeitpflege- und Bereitschaftspflegeeltern sowie Tagespflegepersonen, die in der Stadt Konstanz wohnen, können den Konstanzer Pflegefamilienpass erhalten.

Der Konstanzer Sozialpass oder Pflegefamilienpass berechtigt unter anderem zu ermäßigten Eintritten in vielen Einrichtungen, Ermäßigungen bei Kulturveranstaltungen und bei der Benutzung der Konstanzer Busse sowie der Fähre Konstanz-Meersburg. Auch an vielen Freizeit- und Ferienangeboten können Inhaber und Inhaberinnen einer der beiden Pässe ermäßigt teilnehmen.

Den Konstanzer Sozialpass und/oder Pflegefamilienpass können Sie im Sozial- und Jugendamt der Stadt Konstanz beantragen.

Weitere Informationen finden Sie auch auf den Serviceseiten der Stadt Konstanz.

## SOZIAL- UND JUGENDAMT

Benediktinerplatz 2, 78467 Konstanz  
Informations- und Servicestelle  
07531 / 900-0  
SJA@konstanz.de  
[https://service.konstanz.de/  
Leistung-Detailansicht/?id=6001529](https://service.konstanz.de/Leistung-Detailansicht/?id=6001529)



## ÖFFNUNGSZEITEN

Mo bis Do	8.00–12.00 und 14.00–16.00 Uhr
Fr	8.00–12.00 Uhr



# Konstanzer Bäder

## **BODENSEE-THERME KONSTANZ**

Zur Therme 2, 78467 Konstanz

07531 / 36 30 70

therme-konstanz.de

**STADTBUS** Linie 5

### **ÖFFNUNGSZEITEN**

#### **THERMALBAD**

Täglich 9.00–22.00 Uhr

Freibad (Saison Mai bis September)

Täglich 9.00–22.00 Uhr

#### **SAUNA**

Täglich 10.00–22.00 Uhr

(Dienstags Damensauna, außer an Feiertagen und während der Schulferien des Landes Baden-Württemberg)

## **HALLENBAD AM SEERHEIN**

Spanierstr. 7, 78467 Konstanz

07531 / 94 23 99-0

konstanzer-baeder.de

**STADTBUS** Linie 6

### **AKTUELLE ÖFFNUNGSZEITEN**

konstanzer-baeder.de

## **RHEINSTRANDBAD AM SEERHEIN**

Spanierstr. 7, 78467 Konstanz

07531 / 662 68

konstanzer-baeder.de

**STADTBUS** Linie 6

### **ÖFFNUNGSZEITEN**

Täglich 9.00–21.00 Uhr

Saison von Mitte Mai bis September in Abhängigkeit der Witterungsverhältnisse.

Kassen- und Einlassschluss jeweils 1 Stunde vor Schließung der Bäder.



# Musikschule Konstanz

Musik begeistert, Musik bewegt, Musik bereichert, Musik bringt Menschen zusammen, Musik verändert Leben!

Diese Erlebnisse vermittelt die Musikschule Konstanz mit ihren Angeboten.

Wir möchten das Interesse an Musik wecken, um zur lebenslangen Beschäftigung mit Musik anzuregen, sei es im Orchester, in der Band, im Ensemble oder aber alleine ... jede/r auf ihre/seine Weise!

Wir starten mit Mutter/Vater-Kind-Angeboten für die Kleinen ab zwölf Monaten. Finger- und Bewegungsspiele, Singen und vieles mehr, was auch in den Alltag zuhause mitgenommen werden kann.

Darauf aufbauend können Kinder bis zum sechsten Lebensjahr differenzierte Angebote der elementaren Musikpädagogik besuchen, bevor sie dann über die „Trommelbande“, den „Instrumentenkompass“ oder den Kinderchor auch den Instrumentalunterricht besuchen können.

Alle gängigen Instrumente bietet die Musikschule Konstanz an. Und für alle Instrumente und Stilrichtungen gibt es bei uns passende Ensembles!

Haben Sie noch Fragen? Nehmen Sie mit uns Kontakt auf unter:

## **MUSIKSCHULE KONSTANZ E. V.**

Benediktinerplatz 6, 78467 Konstanz

07531 / 80 23 10

Kontakt@mskn.org

mskn.org

Wir freuen uns auf Sie!





junges  
Theater  
Konstanz

# Junges Theater für alle!

Theaterstücke  
für junges  
Publikum ab 3

Vermittlung  
rund um die Stücke  
für KiTas, Schulen und  
andere Gruppen

Theaterspielclubs  
für alle ab 7

Mitmach-Angebote  
für Kinder, Jugendliche,  
Familien und Erwachsene

[www.theaterkonstanz.de/junges+theater](http://www.theaterkonstanz.de/junges+theater)

## Junges Theater Konstanz

Das Junge Theater Konstanz wurde 1989 als integrierte Sparte am Theater Konstanz gegründet. Seit 31 Jahren steht es für innovatives und lebendiges Theater für Kinder und Jugendliche. Es produziert Kinder- und Jugendstücke in allen drei Spielstätten des Theaters sowie mobile Produktionen für Schulklassen und Kindergärten. Zusätzlich zu den eigenen Premieren werden auch regelmäßig ausgewählte Gastspiele eingeladen. Die Stücke führen junge Menschen an die Vielfalt des Theaters heran.

Das theaterpädagogische Programm des Jungen Theaters bietet eine Vielzahl von Angeboten zum Mitspielen für Kinder und Jugendliche ab drei Jahren. Es hat den Anspruch, junge Menschen zusammenzuführen, sich für junge Menschen und junge KünstlerInnen zu öffnen und ihre professionelle Entwicklung zu fördern. Es möchte junge Menschen ermutigen, sich aktiv und kreativ an der Gestaltung der eigenen Umwelt zu beteiligen. Das Angebot wird ergänzt durch ein theaterpädagogisches Begleitprogramm zu den Inszenierungen und durch die breit gefächerte Theaterclub-Arbeit für alle Altersgruppen. Im Rahmen dieser kooperiert das Junge Theater Konstanz mit dem Jugendzentrum Konstanz. Außerdem arbeitet ein Teil des Teams im durch die Baden-Württemberg-Stiftung geförderten Projekt „Theater hinter Gittern“ mit InsassInnen allen Alters verschiedener JVs in Baden-Württemberg.

Das Team des Jungen Theater Konstanz besteht aus dem Leiter, Autor und Regisseur Kristo Šagor, der leitenden Theaterpädagogin Annika Stross, der Theaterpädagogin Katharina Stehr und der freien Tanz- und Theaterpädagogin Tanja Jäckel sowie den Theaterpädagoginnen Amelie Wördehoff, Magdalene Schaefer und Theresa Storch im Projekt „Theater hinter Gittern“.

### JUNGES THEATER KONSTANZ

07531 / 900-21 99

[junges-theater@konstanz.de](mailto:junges-theater@konstanz.de)

[theaterkonstanz.de](http://theaterkonstanz.de)



**Sicher  
& günstig**  
unterwegs in  
Konstanz



## **ABO-JAHRESKARTEN** SCHÜLER + KIND

Mit dem Roten Arnold Bus fahren ist sicher, gut für die Umwelt, macht Spaß und besonders günstig mit unserer:

- › Abo-Jahreskarte Kind von 6 bis 14 Jahren
- › Monats- und Abo-Jahreskarte Schüler

Tolle Tipps für das Abenteuer Roter Arnold bietet unser Leitfaden „Sicher im Bus“ (online erhältlich).